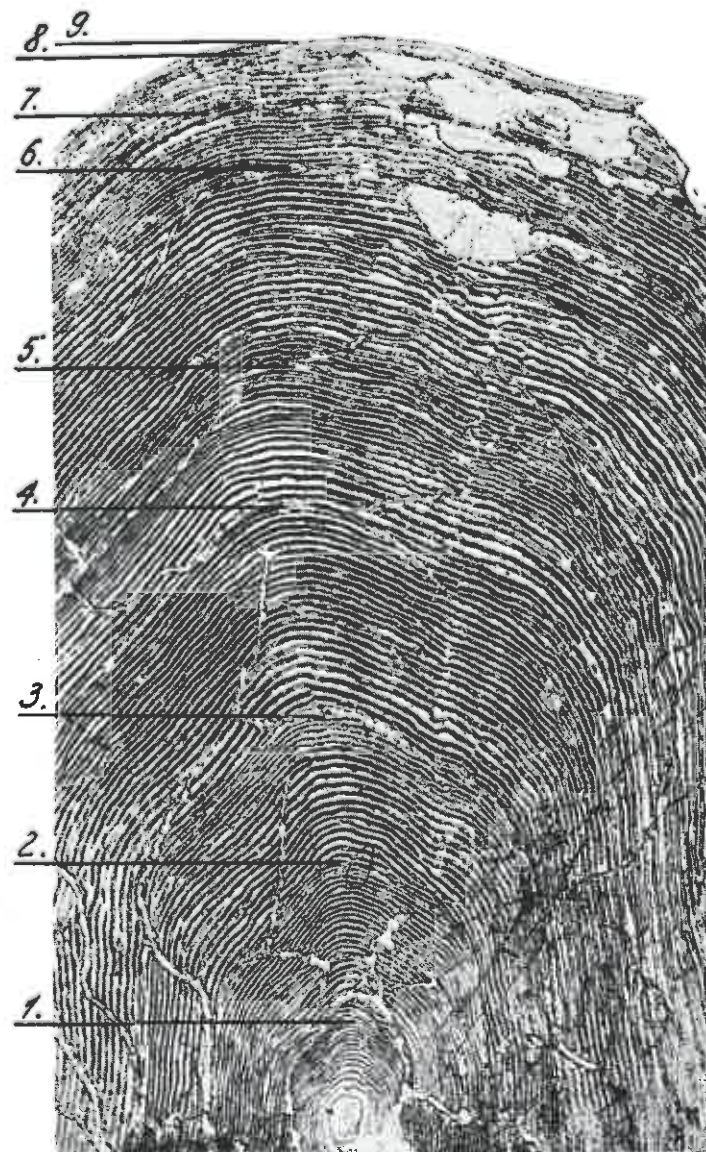


5. Kolmasti kutenut järviolhi Puruvedessä.

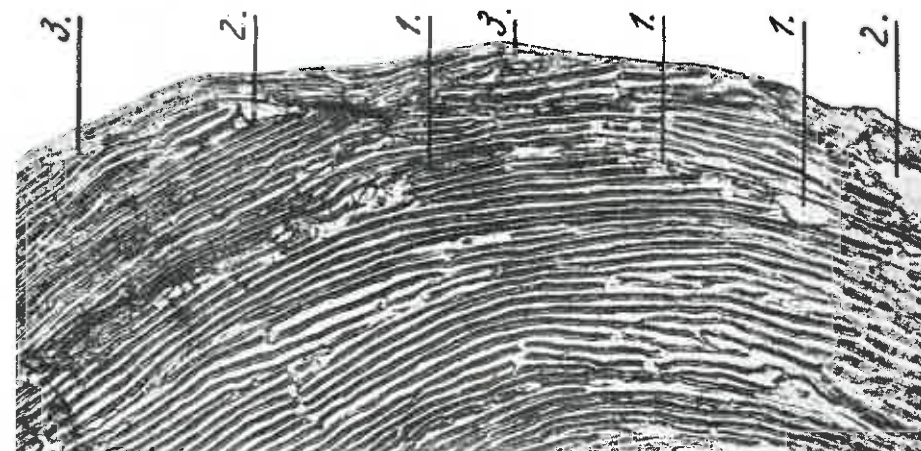
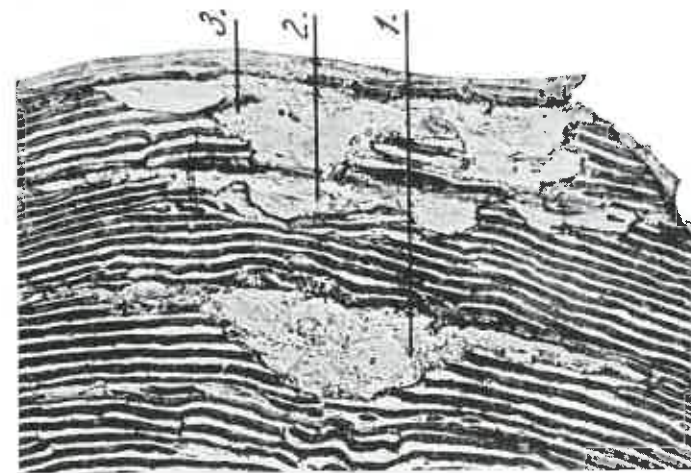
Käydessäni Kerimäen maatalousnäyttelyssä viime elokuun 17. päivänä (1935) maanviljelijä Sulo Pesonen toi nähtäväkseni erään järviolohen, jonka hän sen huonon kunnon takia arveli sairaaksi tai muutoin vialliseksi. Lohi oli saatu Puruvedestä Hälvän vesiltä elokuun 16. päivänä. Se oli 86 sm pitkä, mutta painoi ainoastaan 3,7 kg. Laihan ruumiin vastakohtana näytti pää erittäin suurelta ja epäsuhtaiselta.

Mitään varsinaista vikaa en kalassa huomannut ei ulkonaisesti eikä sisälmyksissäkään muuta kuin sen, että lohi oli verrattain äskettäin — siis arvatenkin syksyllä 1934 — kutenut. Tätä todistivat mätisarjoissa siellä täällä jälellä olevat täysikokoiset mätimunat, joita kuteneissa yksilöissä kudun jälkeen useasti näkee. Oletin näin ollen, että lohien huonokuntoisuus aiheutui siitä, ettei se vielä ollut ennättänyt toipua kutuvaelluksiansa ja -vaikeuksiansa aiheuttamista vaurioista — ravintoakin oli tavallista vähemmän Puruvedessä kuluneena kesänä saatavissa sikäläisissä muikkukannoissa vallinneen katokauden vuoksi.

Lohesta ottamistani suomunäytteistä olen nyttemmin todennut, että tämä lohi oli jo kolmasti kutenut ja että se siis pyydetyksi tullessa oli neljännen kerran laidunvesillä. Sen tulkinnan mukaan, mikä käsitykseni mukaan tämä lohityksilön suomuille on annettava (kuva 1), on se elänyt joko kaksi kasvukautta koskivesillä saavuttaen sen ajan kuluessa n. 18,5 sm:n koon tai kolme kasvukautta saavuttaen silloin 30,8 sm:n koon. Ensimmäisen kerran se on kutenut oltuaan joko neljä tai kolme kesää laidunvesillä — riippuen siitä montako kasvukautta se viiپی koskivesissä — eli joka tapauk-



Kuva 1. Purvedestä elokuun 16. p. 1935 saadun järvilohen suomu (sivuviivan ja rasvaevän väliseltä osalta). Suur. 22 kert.



Kuva 2 (ylempi). Kutumerkit käsittävä osa kuvassa 1 esitetystä suomusta. Suur. 48 kert.

Kuva 3 (alempi). Kutumerkit saman kalan (kuin kuvassa 1) toisessa suomussa. Kolmannen kudun merkit on vaikeasti ja ainoastaan epävarmasti erotettavissa toisen kutukauden merkeistä. Suur. 48 kert.

sessä kuudentena kasvukautenaan sekä ollessaan n. 73 sm:n pituinen. Tämä on tapahtunut v. 1932, jos se on suorittanut kutunsa peräkäisinä vuosina, tai sitten jo v. 1930, jos se kutujen välistä toipumista varten on uhrannut täysiä välivuosia eikä ainoastaan kesäkausia. Puuttuva kokemukseni järvilohista estää minua mitään varmuutta viimeksi mainitusta seikasta väittämään.

Muuten huomautettakoon, että järvilohien suomuista ei ole niinkään helppoa aina päätellä eleyistä kutukaudesta, koska kutukausten jättämät merkit toisissa tapauksissa saattavat olla hyvinkin heikkoja taikka sekaantuvat enemmän tai vähemmän toisiinsa. Niin tämänkin lohien suomuista vain harvassa saattoi selvästi havaita kaikki kolme kutumerkkiä; useimmissa suomuissa ne olivat ainoastaan vaivoin sekä tarkasti hakemalla löydettävissä. Osotukseksi tästä liitän ohien tämän lohityksilön suomuista otetut kaksi erikoiskuvaa (kuvat 2 ja 3).

Lopuksi vielä yksi kysymys: missä lienee tämä lohi käynyt kute-massa? Joskin kysymyksen esitän, en puolestani ota siihen mitään vastatakseni. — Merkitsemiskokeita kaivattaisiin sekä Puruvedessä että muuallakin Saimaan vesistön etelä-osissa.