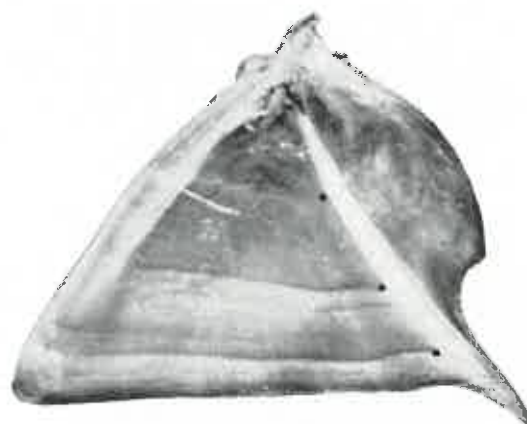


40. Pöyliöjärven kalasto (Rovaniemellä).

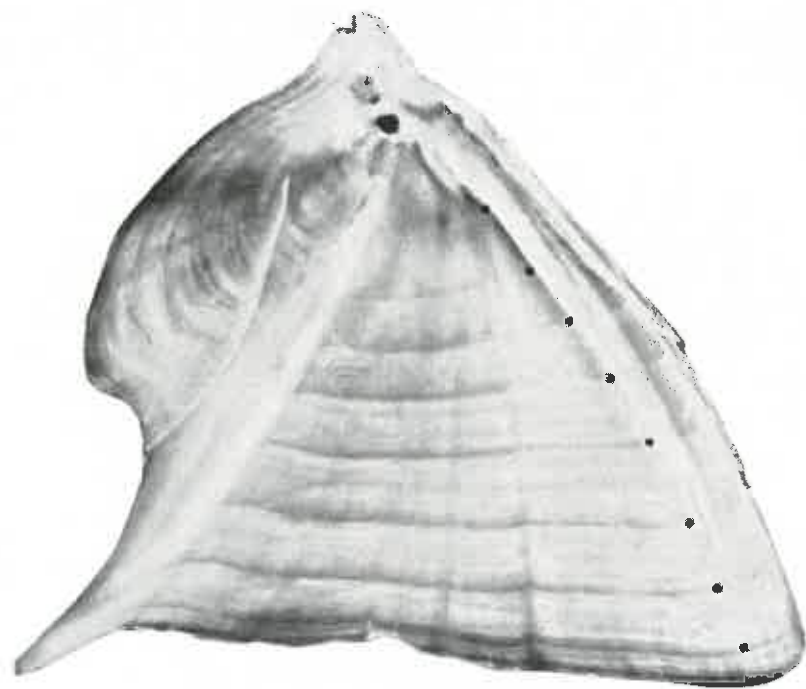
Noin viitisen kilometrin päässä Rovaniemen kauppalasta kaakoon käsin sijaitsee Korkalan kylän alueella pienehkö Pöyliöjärvi, joka pituussuunnassaankin on vain n. 2.5 km pitkä. Tämä järvi oli vuodesta 1904 lähtien kokonaisuudessaan metsänhoitaja Hugo Richard Sandbergin († 1930) hallussa, miehen, jonka erikoinen henkilöllisyys sekä uranuurtava toiminta Perä-Pohjolan metsävarojen saattamiseksi maailman markkinoille oli tunnettua kautta maan. Vertaansa vailla olevana erämaankävijänä ja -tuntijana hän oli mainitun järven rannalle lepoetkiään varten rakennuttanut pystyynkuivaneista siniharmaista kelohongista huvilan ja hän olisi mielellään nähnyt myös »kotijärvensäkin» kalaisena. Sen siksi saadakseen hän sovellutti jär-

Taulukko 1. Pöyliöjärven ahvenia v:ltä 1915.

Pituus sm	Pai- no	Su- ku- g puoli	Pituus kasvukausien päättyessä, sm:									
			1. vna	2. vna	3. vna	4. vna	5. vna	6. vna	7. vna	8. vna	9. vna	10. vna
22.7 (23.2)	152	n	2.7	5.5	7.1	8.8	10.8	12.5	14.7	18.2	20.8	22.4
20.8 (21.0)	107	n	2.2	4.1	6.3	8.3	10.6	12.5	13.7	15.7	18.0	20.8
20.0 (20.8)	110	n	2.3	5.2	7.3	9.1	11.0	13.1	15.0	16.9	18.5	19.8
19.8 (20.4)	100	n	2.1	3.8	5.8	8.9	11.1	13.3	15.4	17.2	19.0	19.8
22.7 (23.6)	148	—	3.0	5.2	7.0	9.4	11.2	13.2	15.5	19.4		22.8
19.8 (20.6)	95	n	3.3	5.3	7.6	10.1	11.8	13.8	16.4	18.2	19.4	
18.4 (19.4)	80	n	2.9	5.3	7.8	10.6	13.8	16.1	18.2			
17.8 (18.4)	67	—	2.9	4.9	7.5	10.6	14.8	17.4				
17.2 (18.1)	46	n	3.2	6.5	9.1	12.0	14.7	17.8				
15.9 (16.3)	39	n	—	—	—	—	—	—				
14.8 (14.8)	31	n	4.6	8.2	10.8	13.3	14.3					
14.1 (14.8)	30	n	4.2	7.8	9.7	12.0	13.8					
13.7 (14.3)	29	k	4.0	6.7	8.4	11.2	13.6					
13.4 (13.8)	26	n	3.7	7.3	11.3	13.4						
13.1 (13.4)	25	n	3.6	7.6	11.2	13.1						
11.7 (12.0)	17	n	3.4	6.7	9.5	11.5						
11.3 (11.8)	16	n	3.4	6.3	8.8	11.0						
11.2 (11.6)	16	n	4.0	8.2	11.2							
11.0 (11.4)	16	n	4.5	7.6	11.0							
11.0 (11.8)	16	n	4.2	7.5	11.0							
10.8 (11.2)	15	n	4.7	7.6	10.8							
10.8 (11.1)	14	k	3.8	7.6	10.8							
10.2 (10.8)	10	k	3.8	7.8	10.3							
Keskiarvo:			3.5	6.5	9.1	10.8	12.8	14.3	15.8	17.6	19.7	20.5
Lisäkasvu:			3.5	3.0	2.8	1.7	1.8	1.7	1.8	2.0	2.1	0.8



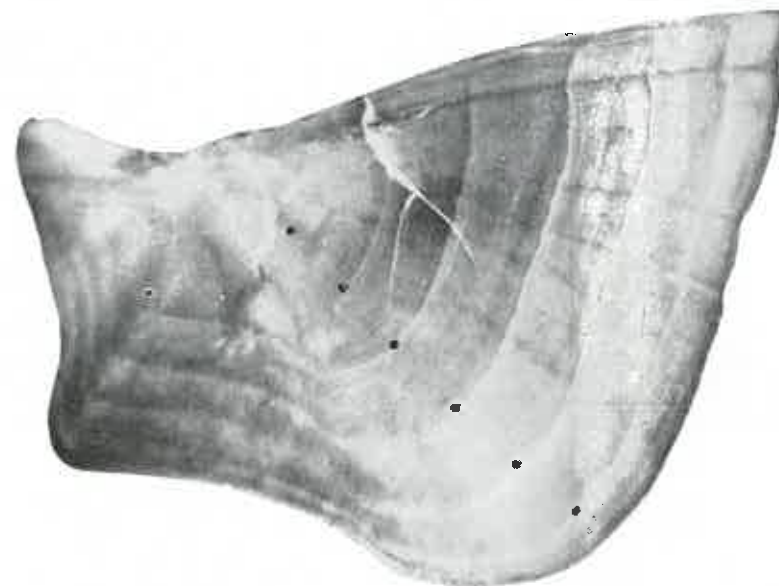
Kuva 1. Kiduskannen operculum-luu Pöyliöjärven ahvenesta. Suur. 6 kert. Ahven iältään 4 vuotta (synt. kev. 1911), 13.1 (14.4) sm pitkä, 25 g painava. Saatu kesäk. 22. p:nä 1915, naaras.



Kuva 2. Kiduskannen operculum-luu Pöyliöjärven ahvenesta. Suur. 6 kert. Ahven iältään 9 vuotta (synt. kev. 1906), 19.6 (20.5) sm pitkä, 95 g painava. Saatu kesäk. 22. p:nä 1915, naaras.

veen erinäisiä toimenpiteitä, joita siihen aikaan kalakannan parantamiseksi suositeltiin.

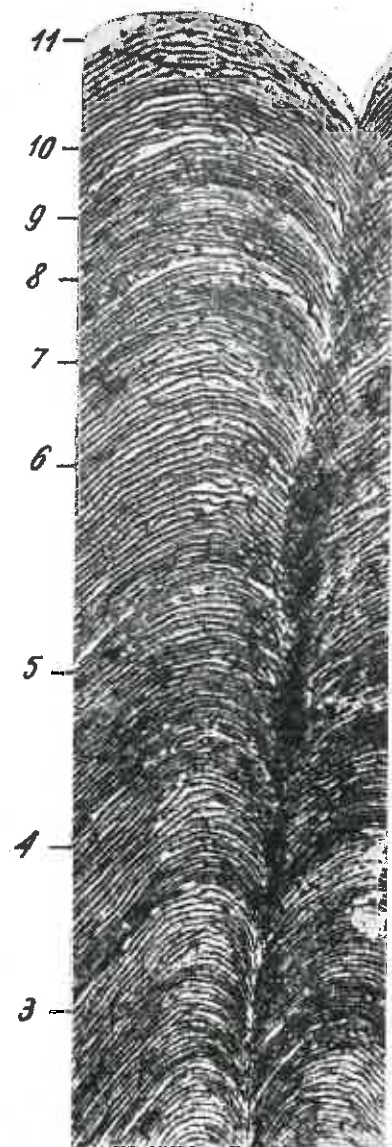
Kesäkuulla 1915 matkustaessani Perä-Pohjolessa esitti metsänhoitaja Sandberg minulle käyntiä Pöyliöjärvellä sen kalastoon tutustumista varten. Suunnitelma toteutettiin kesäkuun 21. päivänä, nuotanveto järvestä järjestettiin ja siten sain sen



Kuva 3. Kiduskannen operculum-luu Pöyliöjärven särjestä. Suur. 6 kert. särki iältään 7 vuotta (synt. kev. 1908), 20.4 (22.4) sm pitkä, 128 g painava. Saatu kesäk. 21. p:nä 1915, uros.

Taulukko 2. Pöyliöjärven särkiä ja siikoja v:ltä 1915.

Pituus sm	Paino g	Suku- puoli	Pituus kasvukausien päätyessä, sm:							
			1. vna	2. vna	3. vna	4. vna	5. vna	6. vna	7. vna	8. vna
Särjet:										
23.8 (25.0)	193	n	3.7	6.2	9.7	12.8	16.0	18.2	20.8	23.8
23.8 (26.0)	206	n	3.3	6.4	9.3	13.7	18.6	21.1	23.8	
22.0 (24.5)	163	n	4.0	7.0	11.1	15.0	18.0	21.2	22.0	
20.4 (22.4)	128	k	3.0	6.0	9.8	13.4	16.5	18.9	20.4	
20.4 (22.2)	127	k	3.6	6.1	8.4	12.0	15.2	18.2	20.4	
20.3 (22.1)	115	k	3.4	6.4	9.5	12.4	15.7	18.3	20.3	
19.7 (21.7)	105	k	3.0	6.5	10.1	13.3	15.9	18.1	19.7	
11.4 (12.3)	19	—	3.2	7.8	11.4					
	Keskiarvo:		3.6	6.7	9.9	13.3	16.0	19.1	21.1	23.8
	Lisäkasy:		3.6	3.1	3.2	3.4	3.3	2.5	2.0	2.7
Siikat:										
47.3 (50.5)	1600	n	8.7	18.0	29.1	35.1	41.4	44.1	45.7	47.3
42.6 (46.0)	1030	k	8.2	14.3	21.0	30.0	36.3	39.1	41.1	42.6
	Lisäkasy:	1. kala	8.7	9.3	11.1	6.0	6.5	2.7	1.6	1.0
		2. kala	8.2	6.1	6.7	9.6	6.2	2.3	2.0	1.5



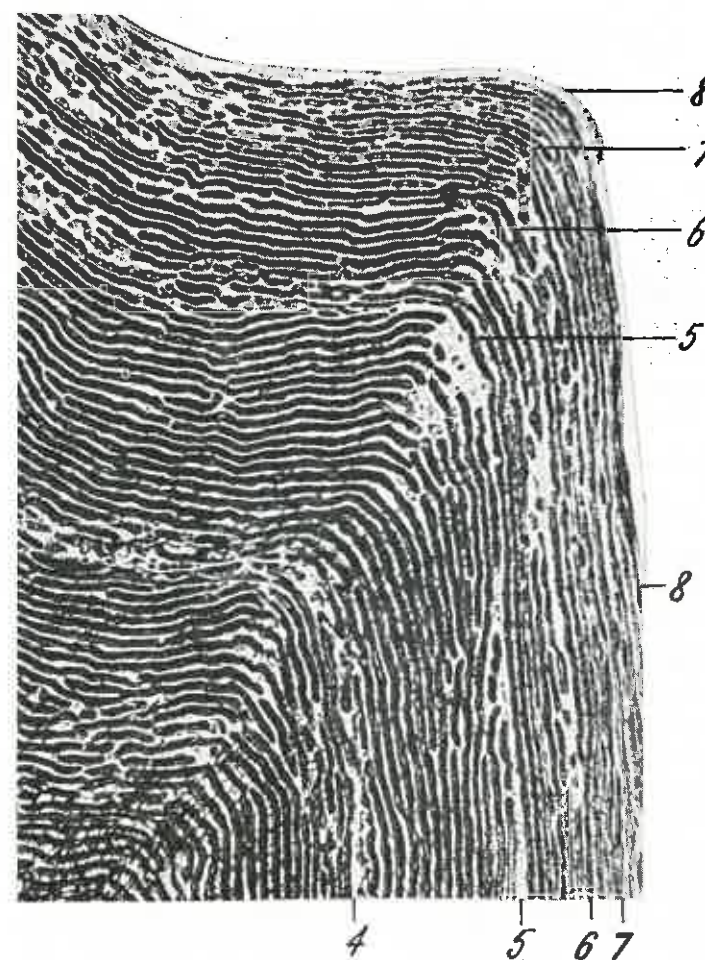
Kuva 4. Osa Pöyliöjärvestä kesäk. 22. p:nä 1915 saadun hauen suomusta. Suur. 46 kert. Hauki iältään arvatenkin 11 vuotta, jossa tapauksessa syntynyt 1904, 44.5 (46.5) sm pitkä, 600 g painava.

aineiston Pöyliönjärven kaloista, jota koskevat tiedot nyt julkaisen. Mitä itse paikalla ollen ennätin kaloista kahden päivän kuluessa havaita, siitä tietenkin tein suullisesti isännälleni selkoa. — Vuosia myöhemmin tapasin metsänhoitaja Sandbergin sattumalta uudelleen. Kun hän silloin oli entisistä toimitaan vapaa, kysyin, eikö hän olisi halukas selostamaan yksityiskohdittaisesti Pöyliöjärven kalastoon kohdistamansa toimenpiteet. Tämän esitykseni hän ystävällisesti otti huomioon ja minulla on näin ollen kunnia saada liittää hänen laatima kertomus selostukseeni.

Nuotalla kesäkuun 21. päivänä 1915 Pöyliöjärvestä saatu saalis käsitti paitsi alempia esitettäviä kaloja suuren joukon ahvenia, joista ei mittauksia tehty eikä suomunäytteitä otettu. Valtava enemmistö niistä oli 10—11 sm pitkiä ja painolleen 10—17 g. Suurikokoiset ahvenet saatiin seuraavana päivänä verkoilla. Suoritetut mittaukset, punnitukset, ikä- ja kasvumääräykset ovat taulukoista nähtävissä. Ahventen, särkien ja hauen ikä on määrätty sekä suomuista että operculumi-luista (ilman näistä saatua ohjausta jäisi suomusta tehty määräys useasti — varsinkin ahvenista — epävarman tulkinnan varaan.) Pituusmittaukset on suoritettu kuonon päästä pyrstön pykälään (suluissa pyrstön päitä yhdistävälle viivalle).

Kalojen saavuttamaa kokoa niiden tullessa pyydetyiksi sekä suomujen kasvualoihin perustuvia määräyksiä kasvamisnopeudesta taulukoista tarkasteltaessa käyvät seuraavat seikat esiin.

Ahventen kasvu on ollut hidasta, ehkä jonkun verran hitaampaa



Kuva 5. Osa Pöyliöjärvestä kesäk. 21. p:nä 1915 saadun siian suomusta. Suur. 33 kert.

Siika iältään 8 vuotta, kuului vuosiluokkaan 1906/1907, ilmeisesti istutettu järveen, 47.3 (50.5) sm pitkä, 1.6 kg painava, naaras.

kuin Kangasalan Vesijärvestä v. 1937 tutkimani pikkuahventen; sen sijaan ovat ne vanhempiina jääneet kasvussaan tuntuvasti jälkeen Hollolan Vesijärven ahvenista (vrt. Hajanaisia havaintoja nrot 3 ja 19, 1936 ja 1937). — Ahvenkanta oli Pöyliöjärvestä v. 1915 arvatenkin liian runsas eikä se missään tapauksessa kaivannut suojaamista, vaan ilmeisesti päinvastoin tehokkaampaa, myös pieniin yksilöihin kohdistuvaa pyytämistä

Tutkitut särjet olivat kasvaneet hyvin — esim. verrattuna Hollolan Vesijärven särkiin (Hajanaisia havaintoja nro 1, 1936). Näytti siis siltä, että särkikantaa olisi ollut syytä yrittää saada entisestään lisääntymään.

Kun hankia saatiin vain yksi ainoa kappale, on tietenkin vältettävä sen osoittamia erikoisuuksia yleistämästä. Saatu hauki oli 44.5 (46.5) sm pitkä ja 600 g painava (sukupuoli on jäänyt merkitsemättä). Sen ikää en katso voivani ehdottoman varmasti määrätä: se oli ainakin 9 vuoden, mutta todennäköisesti yhdentoista vuoden ikäinen. Suomujen viimeiset kasvualat ovat erittäin kapeita. Jos niitä seurataan saadaan hauen eri ikävuosina saavuttamaksi pituudeksi seuraavat arvot: 5.7—12.6—17.5—22.4—28.2—34.7—37.0—38.6—40.2—42.5—44.5 sm. Näistä luvuista seuraa, että pituuden lisäkasvu on ollut: 5.7—6.9—4.9—5.8—6.7—2.3—1.6—1.6—1.3—2.0 sm; lisäkasvu olisi tämän mukaan ollut pitkin matkaa heikkoa, mutta erittäinkin seitsemänneistä ikävuodesta lähtien. Olisikohan edellä esitetty ilmausta haeille sopivien ravintokalojen — siis särkien — puutteesta. (Särkien vähälukuisuutta ilmaisi myös niitten nopea kasvaminen).

Saaduista sijoista toinen oli 47.3 (50.5) sm pitkä ja 1.600 g painava naaras, toinen 42.6 (46.0) sm pitkä ja 1.030 g painava koiras. Molemmat olivat samanikäiset, so. kahdeksan vuotta täyttäneet ja molemmille oli se erikoista, että ne viitenä ensimmäisenä kasvukauteen olivat kasvaneet hyvin, mutta sen jälkeen heikosti, vain 2.7—1.5 sm vuodessa. Tein näistä havainnoista sen johtopäätöksen, että saadut siat olivat Pöyliöjärven kolme vuotta aikaisemmin eli joko syksyllä 1911 tai keväällä 1912 tuotuja istutuskaloja. Metsänhoitaja Sandberg ilmoitti tämän olettamuksen olleen oikean.

Liite:

Selostus Pöyliöjärvestä, siinä ennestään löytyvistä ja siihen vuodesta 1905 alkaen siitä varten hankituista kaloista.

Pöyliöjärvi niminen järvi, johon kesäaikana näkyvää vedentuloa ei ole muualta kuin Virikkolammin ja Ahvenlammin pienistä puroista, jotka paikoittain juoksevat pounikkomatikköjen alitse, sisältää 130 hehtaarin suuruisen vesialan. Tämä järvi sijaitsee Korkalon kylän maalla Rovaniemen pitäjässä ja kuuluu se sanotun kylän jakokunnalle. Luonteeltaan on Pöyliöjärvi moreenijärvi, jota korkeat vaarat, toiset lähempänä toiset loitompana ympäröivät. Rannat ovat suurimmaksi osaksi jänkäisiä, saraheinää kasvavia, mutta lahdissa kasvaa valtavasti valkeaa lummetta, tarjoen kaloille sopivia olopaikkoja. Pohjaltaan on tämä järvi enimmäkseen mudan vallassa vaikka harvemmissa paikoissa myös löytyy sora- ja hiekkapohjaa. Vaikka järven vesi näöltään on kirkkaanlaatuista, sisältää se mutaa ja ympäristön jäugistä valunutta ruostetta.

Ostettuani vuonna 1904 Pöyliön myllyn, johon vesivoima saadaan Pöyliöjärvestä, korotin — lisätäkseeni myllyn käyttövoimaa — myllyn patoa noin 80 senttimetriä. Luonnollinen seuraus tästä oli, että järven ympäristöllä vesi valtasi maata entisten rantaäyräitten takaa, vetytti rannoilla ja niitten läheisyydessä olevat saraheinikot, joita maitten omistajat tapasi niittää, vieläpä tappoi puita rannoilta ja jänkämetsiköistä. Maitten omistajain kanssa sovin siten, että ostin heiltä kaikki järven rannat sekä metsämaitakin yltämpäri Pöyliöjärveä. Kuoleentuneet puut korjattiin pois ja rannat siivottiin kuoleentuneista risuista uutten rantaäyräitten tasalle. Pöyliöjärvi sai jonkun verran toisen muodon ja sen rannat kaloille uusia olopaikkoja tarjolle. Pöyliöluusuanniemestä tuli kallioinen saari, johon kelohongista rakennutin pirtin, käyttäkseni sitä sekä kalastajamajana että huvilana. Silloin heräsi minussa ajatus koettaa tähän järveen hankkia muita kalanlajeja kuin täällä nyt ainoastaan löytyviä ahvenia, hankkia ja mateita, mitkä kaikki ovat petokaloja. Ahvenet olivat pieniä keskikooltaan ja näyttivät olevan suvustaan huonontuneita; hauer ja mateet olivat myös enimmäkseen pienenkokoisia. Petokaloille ruuaksi tuotiin kolmena ensi vuosina siitossärkiä muutamista läheisyydessä olevista lammista sekä Kemijoesta isompia ahvenia ahvenkannan verenelvyttämistä varten. Vuonna 1905 tuotiin noin parituhatta pienenlaatuista räpystä Olkkajärvestä, Raudanjoen vesistöllä, ja samasta järvestä toista sataa siikaa. Suurella vaivalla kuljetettiin vielä mainittuna vuonna lahoja Pisajärvestä (lähes 50 kilometrin päästä), joita elävänä perille Pöyliöjärveen saatiin 82 kalaa. Vuosi sen jälkeen tuotiin taasen tänne muutamasta järvestä Narkauksen kylän maalla parikymmentä, keskimäärin 12 senttimetrin pituista lahnanoikasta. Pisajärvestä tuodut olivat 15—25 senttimetrin mittaisia. Saadakseni Pöyliöjärveen enemmän siitossiikaa hankin vuonna 1906 Oulun läänin kuvernööriltä oikeuden lokakuun ajalla inalla pyydystää kutusiikaa Kemijoesta, Kirkonjyrhästä, ja siirrettiin sieltä saadut kalat kiireesti Pöyliöjärveen. Yhteensä noin neljäsataa siikaa lienee tähän järveen laskettu ja on niitten pituus vaihdellut 15—25 senttimetrin välillä. Viimein tuotin vasta hautomalaitoksesta nostetuista siianpoikasia, arviolta noin kolmetuhatta kappaletta vuoden 1907 keväällä Ylitornion Nuotiorannan kalansiirtolasta tänne ja laskettiin ne kesäksi kasvamaan myllyn alapuolelle kaivattamaani kalalammikkoon. Kun vesi siitä saman vuoden lokakuussa tyhjennettiin, saatiin suunnilleen kuusisataa 7—8 senttimetrin mittaista siianpoikasta Pöyliöjärveen. Kesän kuluessa olivat tuhohyönteiset toukkineen, etukädessä *Dytiscus marginalis* sekä vesimyyrät ja arvatenkin myös sopimaton ruosteensekainen vesi surmanneet kalanpoikasia lammikossa. — Vuonna 1913 sain Pöyliöjärveen parisataa 15—18 senttimetrin mittaista räpystä, jotka maanviljelijä Juho Hyvönen oli pyydystänyt Vanntausjärvestä ja tänne tuonut, kun hän oli saanut tiedon, että petokalat olivat kohta

sukupuuttoon surmanneet Pöyliönjärveen aikaisemmin hankitut pienenkokoiset räpykset.

Kuuden vuoden ajan, sen jälkeen kun jokainen uusi kalanlaji oli Pöyliönjärveen laskettu, vältimme sen pyydystämistä.

Professori Järven neuvoa seuraten hankin vuosina 1922 ja 1923 tähän järveen suunnilleen parisataa 10—15 senttimetrin pituisia säynävän poikasta, toivossa että tämä kalanlaji täällä paremmin sikiäisi kuin siiat ja lahnat.

Ikävä on minun viimein myös todeta, että vast'aikoin on tähän järveen ilmestynyt kiiskiä, joita täällä ei ennen ole näkynyt.

Pöyliönjärven alkuperäisten kalojen suhteen on nykyään havaittu, että *ahven* on keskikoolleen jonkun verran suurentunut ja väriltään tullut kirkkaammaksi; että *hauki* on nähtävästi hyötynyt runsaasta ruuasta, tullut kookkaammaksi ja lihavamaksi sekä lisääntynyt; että *mäde* ei missään edellämaituisuudessa suhteessa ole näyttänyt muutosta. Tähän hankitut kalanlajit, nimittäin: *särki*, *räpy* (muikku), *siika*, *lahna*, *säynävä* ovat muutamia paremmin tai huonommin onnistuneet, toiset taasen kokonaan epäonnistuneet, seuraavalla tavalla. *Särki* ei runsaasti ilmesty, mutta eräät kalat ovat kasvaneet hyvin suuriksi ja pienempiä särkejä näyttäytyy suurempien seurassa. *Räpy* on tähän asti ilmestynyt vähemmässä määrässä; mutta viime vuonna on tätä kalaa enemmän alkanut näkyä vedenpintaa pistelemässä. Vañttausjärvestä tuodut kalat ovat kasvaneet niin, että 1924 syksyllä saatiin sellaisia, joita kilolle meni 5, 6 ja 7 kalaa ja osottautui suurin niistä olevan pituudeltaan 28 senttimetriä, painoltaan 238 grammaa. *Siian* istuttaminen on antanut vallan kielteisen tuloksen. Varmana pidän, ettei *siian* tähän järveen kute-
masta mädistä ensinkään ole poikasia syntynyt. Nuoria siikoja on tosin täällä vuodesta 1914 alkaen verkkoihin tarttunut, mutta ovat nämät kalat arvattavasti olleet niitä, joita kesällä 1907 kalalammi-
kossani kasvatin. Muuten ovat Pöyliönjärveen muualta tuodut siiat osottautuneet hyvin viihtyneen, koska ne viime vuosina ovat olleet 1—1/2—3 kilon painoisia. *Lahna* — ne harvat kalat, jotka ovat pyydyksiin tarttuneet — ovat painaneet 2 kiloa 800 grammaa, vaan lahnanpoikasia ei ollenkaan ole näkynyt, mikä seikka johtaa luuloon, että ei tämäkään kalanlaji Pöyliönjärvestä sikiä. *Säynävä* näyttäytyi jo tämän vuoden kevätkesällä tyydyttävässä määrässä liikkuvan Pöyliönjärvestä.

Niinkuin yllä olevasta kertomuksesta ilmenee, ei *siian* yhtävähän kuin lahnanakaan istutus Pöyliönjärvestä ole menestynyt, ymmärrettävästi siitä syystä, että ei järven luontoa ja muita edellytyksiä näitten kalojen elämän vaatimuksiin nähden ennen yrityksen matkaanpanemista ole täydellä asiantuntemuksella tutkittu. — Sitä vastoin ovat tulokset muitten tässä järvestä nyt olevien kalojen suhteen olleet jonkun verran tyydyttäviä.

Mitä tulee *siian* ja räpyksen mädin haudontaan Pöyliönjärvestä rohkeneen lausua mielipiteeni olevan, että siika, joka kutee mata-

lamman veden peittämälle karipohjalle kuin räpy, on tässä järvestä laskenut mätinsä ennen järven jäätymistä, jotta syystuulet sitten ovat aallon matkassa kuljettaneet järven pohjanmutaa mädin päälle. Räpy luullakseni on sitä vastoin kutenut syvempiin paikkoihin, joissa hiekka- ja karipohjaa löytyy, ja lienee kuteminen tapahtunut vasta myöhempään, kun järvi jo on ollut jään peitossa eikä tulisi enää ole saanut mutaa liikkeelle.

Rovaniemellä, Pöyliönjärven talossa, lokakuun 10 p:nä 1925.

Hugo Rich. Sandberg.