

KALANVILJELLYKSEN YSTÄVIEN JULKAISUJA

N:o 4



Ahvenkosken voimalaitos Kymijoen läntisimmän jokihaaran varrella. Kalaportaat ja kalahissi päärakennuksen vasemmalla sivulla. Suvanto patolaitoksen yläpuolella n. 13 km pitkä, peittäen tärkeimpiä lohi-kalan ja siian entisiä kutupaikkoja tässä jokihaarassa.

valok. R. Roos.

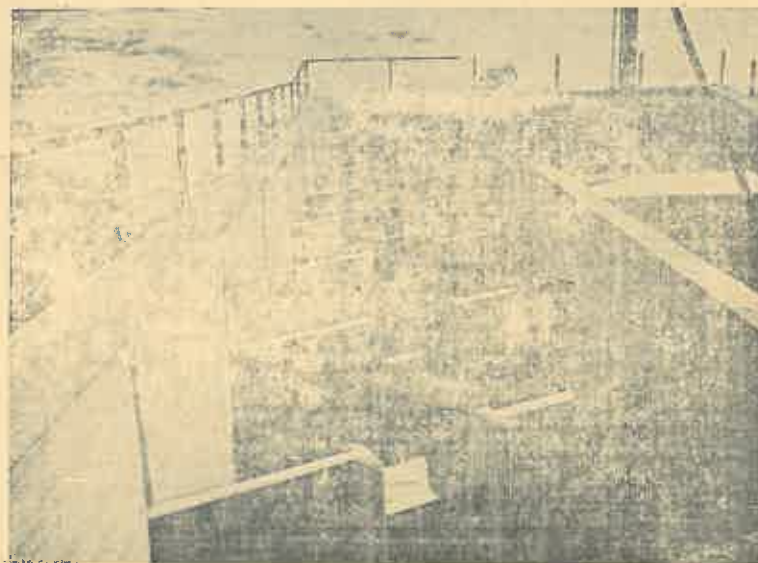
Seuranta, lnt.

Jokiemme padottaminen ja kalanviljelys lohi- ja siikakannan pelastajana.

Tarve käyttää Suomen vesivoimia on alueluovutuksien vuoksi Venäjälle sekä tämän valtakunnan raskaiden korvausvaatimusten vuoksi kasvanut suuremmaksi kuin aikaisemmin. Toistaiseksi Suomessa oli hyödynnetty noin 30 % käytettävissä olevasta vesivoimasta, jolloin laskelma on tehty, ottaen huomioon Suomen vesivoima Tarton rauhansopimuksen määräämien rajojen sisäpuolella v. 1931. Nykyään Ruotsissa vastaava luku on noin 35 %, hyödynnettyjen koskien ollessa n. 12 miljoardia kilowattuntia, vastaavan määrän ollessa Suomessa noin 3,2 miljoardia kilowattuntia vuodessa.

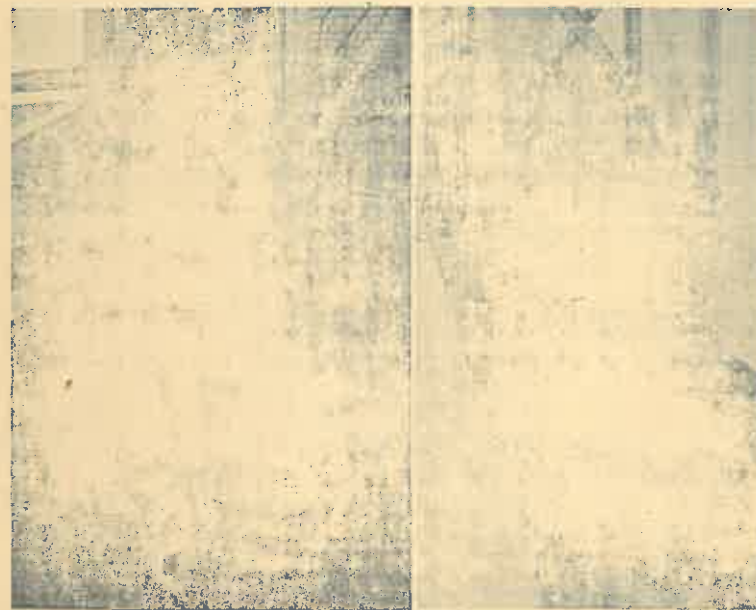


»Merikoski» («Sjöförsen») ennen 1939, jolloin voimalaitoksen perustamistyöt alkoivat, muuttaen siian ja lohikalajien nousureitin ja entiset kutupaikat kapeaan kaloille epämiellyttäviin kalaportainiin ja hissiin sekä pitkään suvantomuodostelmaan, jossa kutua ei voida suorittaa.



Norrforseen komeat kalaportaat Ruotsissa, jota myöten lohikalat mielellään nousevat. Syvät, reunalliset lepopaikat eri askeleitten välillä helpottavat kalan nousua.

(»Nordens fiskar och Fiske»-teoksesta).



Tällaiseksi kapeaksi keinokkaiseksi laitteeksi muuttui leveä Merikoski Ahvenkosken jokihaarassa lohikalalle ja siioille, jotka kieltäytyivät nousemasta sen kautta. Myöhemmin tehdyt muutokset paransivat jonkun verran kalaportaitten laatua, mutta siika ei sitäkään hyväksynyt vaatien hiljaisempaa kulkuväylää. Oikeassa kuvassa kalahissi nousemassa vedessä. *valok. 1938 C. Segerstråle.*

Virtojen patoaminen edellyttää useimmissa tapauksissa niin korkeiden sulkupatojen rakentamista, että se estää kalojen nousemisen merestä niiden vanhoille kutupaikoille. Samalla turmellaan suuri määrä sellaisia koskia, joissa lohikala ja siika aikaisemmin ovat kutuneet, kun patoamisen johdosta syntyneet suuret tyynen veden alat entisten koskien paikalle eivät sovellu kalojen kutupaikoiksi, mutta sitävastoin kyllä jossakin määrin näiden kalalajien oleskelupaikoiksi eräässä niiden myöhäisemmässä kehitysvaiheessa.

Kalojen kutupaikkain turmeleminen ja siian sekä lohien nouseminen ylempänä virroissa mahdollisesti oleville kutupaikoille aiheuttaa suorastaan tuhoisia seurauksia kalastajaväestölle, joka aikaisemmin on elättänyt itseään näiden jalokalojen pyynnillä. Ja vahingot ulottuvat laajoille rannikkoalueille ja jokiväylille — sisämaassa suurille järviolueillekin. Eräillä seuduilla on, kuten esim. Kymijoen ulkopuolella, monet kalastajaperheet menettäneet elinkeinonsa lohi- ja siikakannan katoamisen tahi sen tuhoisan vähenemisen vuoksi. Myöskin kalavesien omistajat ovat menettäneet suuria arvoja, koska heidän ennen hyvällä voitolla vuokraamansa lohi- ja siika-apajansa

eivät enää tuota heille mitään tuloja, olkoonpa sitten osansa saalistia, tahi suoranaisia vuokratuloina.

Koska valtio on sallinut teollisuutemme padota lohi- ja siika-pitoiset virtamme, se myös on siveellisesti katsoen ottanut kantaakseen velvoituksen valvoa, että kaikki tehdään, mikä tehtävissä on, jotta kalastajaväestön ansiomahdollisuudet ja kalavesien omistajain tulolähteet kysymyksessä olevista vesistä sekä vesistä asianomaisten virtojen suiden ulkopuolella ja rannikkoalueella noiden virtojen suistojen sivullakin säilyvät, koska siika vaelluksillaan todistettavasti on kulkenut ainakin 150 km. kutupaikoiltaan Alavetelin joessa, ja lohi, kuten tiedetään, kulkee pitkiä matkoja ennenkuin palaa syntymä-jokeensa, kulkien m.m. pitkin rannikkoa ja oleskelee jonkun aikaa läheisillä vesialueilla.

Kalastajapiireissä ja kalastuselinkeinon harrastajain taholla tunnetaan hyvin vauriot esim. Kymijoen kalastusalueella. Ne ovat silmiinpistävästi tulleet ilmi viime vuosikymmenen aikana sen jälkeen kuin Ahvenkosken voimalaitosta varten rakennettiin pato, ja lohen ja siian luonnolliset kutupaikat sen kautta pilattiin, sekä nousu niihin sen lisäksi tehtiin siialle ja suurimmaksi osaksi myöskin lohelle mahdottomaksi. Tämä kalastusasiain harrastajille masentava tosiasia on ilmeinen seuraus siitä, että siellä oleva keinotekoinen kalatie ja kalahissi eivät ole toimineet sillä tavalla kuin asianomaisella taholla oli suunniteltu ja laskelmoitu. Ei ainoakaan siika ja ani harva lohi on saatu käyttämään tätä hissiä siirtymistä varten ylempänä joessa oleviin vesistöihin, mitkä muuten on melkein kokonaan pilattu näiden virtaavassa vedessä kutevien kalojen kutupaikkoina.

Kymijoen laajan kalastusalueen kalastajaväestö ja kalavesien omistajat ovat sen johdosta, että teollisuus on käyttänyt hyväkseen Kymijokea — kalaportaita Stockforsissaan Kymijoen Pyhtään haarrassa ei nouseva lohi juuri laisinkaan, sitä vähemmän siika, pysty käyttämään hyväkseen — kärsineet erittäin suuria vahinkoja, valtion millään tavalla hankkimatta hyvitystä niistä.

Asianomaiset teollisuuslaitokset ovat kuitenkin täyttäneet kaikki ne ehdot, mitkä valtion puolesta niille on asetettu kalakannan jatkuvaa turvaamista silmälläpitäen, ovatpa neuvottelujen jälkeen Kalaviljelyksen Ystävien kanssa vapaaehtoisesti suostuneet voimaperäiseen kalaviljelykseenkin kohentaakseen uhanalaisia arvokasta siikakantaa, vaikka eivät olekaan siihen olleet millään tavalla velvoitettuja. Sota on kuitenkin estänyt tämän toiminnan saamasta sitä laajuutta, mikä olisi ollut tarpeen.

Kymijoen kalastusalueelta saadut surulliset kokemukset sekä se mielenkatkeruus, minkä tällainen valtiovallan menettely on herättänyt kalastajaväestön keskuudessa sekä niissä piireissä, jotka haluavat, että saaristolaisväestö voisi elättää itseään kalastuksella, kuten ennenkin, samoin kuin yleiset kansantaloudelliset ja kansanhuollonäkökohdat antavat meille aiheen, ajateltaessa myöskin edessä olevia suuria koskivoiman hyödyntämistöitä pohjois-Suomessa, anomaan että

- 1) ensi tilassa asetetaan toimikunta, jonka tehtävänä on tutkia, kuinka maan keinotekoiset kalatiet toimivat;
- 2) että tämä toimikunta kiirellisesti laatisi ehdotuksen nopeita toimenpiteitä varten vastapainoksi siika- ja lohikannan jatkuvaa tuhoutumista vastaan asianomaisilla kalastusalueilla;
- 3) että saataisiin toteutetuksi suuresti voimaperäistetty kalaviljelys ulkomaisten esikuvien mukaan heti kun ryhdytään vesistöjen patoamiseen.

Curt Segerströle.