

Vesillä liikkuvan velvollisuudet

Yleisen kulkuväylän ulkopuolella olevan selvästi merkityn pyydyksen yli kulkeminen on kielletty.

Selvänä merkinä pidetään vähintään puolitoista metriä vedenpinnasta nousevaan salkoon kiinnitettyä neliönmuotoista vähintään 30 senttimetriä korkeaa ja leveää lippua. Vedenpintaan lasketun tai pintaan tahi pinnan läheisyyteen ulottuvan ankkuroidun pyydyksen uloimman pään merkkisalko ja ajoverkkojadan sekä ajosiiman molempien päiden merkkisalot on kuitenkin varustettava kahdella päällekkäisellä, edellä tarkoitetulla lipulla. Edellä mainittujen merkkin lisäksi on pyydyksen suunta ilmoitettava käyttämällä tarpeen mukaan yhtä tai useampaa selvästi erottuvaa merkkiä.

Vesilaisissa on määräys: Jos vesistöissä kulkeva tahallisesti tai törkeällä varomattomuudella vahingoittaa väylän ulkopuolella olevaa pyydyttä, vaikkakaan se ei ole kalastuslain mukaisesti merkitty, vahinko on aiheuttajan korvattava.

Kalastuskortti

Jokaisen 18 vuotta täyttäneen, joka **kalastaa** tai **pyytää rapuja**, on kalastusluvan lisäksi **lunastettava valtion kalastuskortti**. Kalastuskortti on **todistus suoritetusta kalastuksenhoitomaksusta ja sen saa maksaa postitoimipaikkaan tai postipankkiin**. Kalastuskortti, joka aikaisemmin oli **ruokakuntakohtainen, on nyt henkilökohtainen**. Myös pyynnissä mukana olevilla **apuhenkilöillä on oltava kalastuskortti**. Kortti on pidettävä aina kalastettaessa mukana ja se on esitettävä vaadittaessa vesialueen omistajalle tai muulle kalastuksen valvojalle. Vain onkiminen «oman» kunnan alueella eli kunnassa, missä omistaa käytössään olevan asunnon tai missä on asunut yhtäjaksoisesti vähintään neljän viikon ajan, on luvallista ilman kalastuskorttia.

Jos alle 18-vuotias aikoo harjoittaa ravustusta tai nuuta kalastusta kuin onkimista tai pilkkimistä, on tänen hankittava vastaavat kalastusluvut kuin 18 vuotta täyttäneenkin. Kalastuskorttia hänellä ei kuitenkaan tarvitse olla.

Edellä selostetut uuden kalastuslain (286/82) ja asetuksen (1116/82) mukaiset määräykset eivät koske kolmea pohjoisinta kuntaa, vaan Inarin, Enontekiön ja Utsjoen kunnissa on voimassa vanha, v.1951 annettu kalastuslaki (503/51) ja v.1982 annettu uusi asetus sen täytäntöönpanosta (1117/82).

Kalastuslain määräysten lisäksi kalastajan on aina syytä ottaa selvää mahdollisista alueellisista tai kalaveden omistajien antamista määräyksistä. Tämä käy parhaiten päinsä luvan hankkimisen yhteydessä.

Suositus ravustajille

Rapuruton leviämisen estämiseksi suositellaan välineiden ja pyydysten desinfiointia jollakin seuraavista menetelmistä kun niitä siirretään vesistöstä toiseen.

- **Keittäminen** kiehuvaassa vedessä vähintään 5 min. Varmistettava, että välineet kestävät keittämistä.
- **Formaliinikäsittely** vähintään 20 min 4 %:ssa formaliniiniliuoksessa (väkevää formaliniä saa apteekkeista).
- **Väkiviinäkäsittely** esim. Sinolissa; vähintään 20 minuuttia liuoksessa, jossa on 3 osaa Sinolia ja 1 osa vettä.
- **Pakastaminen** vähintään 1 vuorokausi -10 asteessa.
- **Kuivaaminen** saunassa 60-80 asteessa vähintään 5 tuntia isot välineet ja 1 tunti pienet. Kumiveneet ym. voidaan kuivata auringon paisteessa.

Neuvontajärjestöt



**KALATALOUDEN
KESKUSLIITTO**

Köydenpunojankatu 7 B 23
00180 Helsinki 18
puh. 90-640126

ja sen jäsenjärjestöt

Etelä-Suomen Merikalastajain liitto

Anjalank. 2-4 C 29, 48100 Kotka 10, puh. 952-182422, auto 94040/52058.

Nylands fiskarförbund

Repslagaregatan 7 B 23, 00180 Helsingfors 18, tel. 90-640126.

Perämeren Kalastajain Keskusliitto

Simonrinne A 12, 95200 Simo, puh. 980-76492.

Pohjanmaan Kalastajaseurojen Liitto

Kirkkokatu 45, 92100 Raaha, puh. 982-37235, auto 94040-82884.

Varsinais-Suomen Kalastajaliitto

Puutarhakatu 19 A, 20100 Turku 10, puh. 921-515900

Åbolands Fiskarförbund

Tavastgatan 28, 20700 Åbo 70, tel. 921-331816, 514767.

Ålands Fiskarförbund r.f.

Tallvägen 8 E, 22100 Mariehamn, tjänstetel. 928-15000.

Österbottens Fiskarförbund

Kyrkoesplanaden 29 B, 65100 Vasa 10, tel. 961-114030, 114031.

Uudenmaan Kalatalouspiiri r.y.

Arkadiankatu 19 C 41 a, 00100 Helsinki 10, puh. 90-492789

Etelä-Pohjanmaan kalatalouspiiri

Kauppakatu 5, 60100 Seinäjoki 10, puh. 964-142720.

Hämeen kalatalouspiiri

Raatihuoneenk. 13 B 13, 13100 Hämeenlinna 10, puh. 917-23281.

Itä-Hämeen kalatalouspiiri

Mariankatu 8, 15110 Lahti 11, puh. 918-47888.

Kainuun kalatalouspiiri

Osmonkatu 9, 87100 Kajaani 10, puh. 986-23091.

Keski-Suomen kalatalouspiiri

Kauppakatu 19, 40100 Jyväskylä 10 tai PL 112, 40101 Jyväskylä 10, puh. 941-14540, 14270.

Kuopion läänin kalatalouspiiri

Puijonkatu 14, 70100 Kuopio 10 tai PL 96, 70101 Kuopio 10, puh. 971-126800.

Päiviönkatu 22, 74100 Iisalmi, puh. 977-21788.

Kymen läänin kalatalouspiiri

Pormestarinkatu 6, 53100 Lappeenranta 10, puh. 953-12930.

Paimenpolku 10, 45100 Kouvola 10, puh. 951-22198.

Lapin kalatalouspiiri

Toripuistikko 8 A, 96200 Rovaniemi 20 tai PL 201, 96201 Rovaniemi 20, puh. 991-3701.

Mikkelin kalatalouspiiri

Mikonkatu 5, 50100 Mikkelä 10 tai PL 173, 50101 Mikkelä 10, puh. 955-367155.

Kirkkokatu 9, 57100 Savonlinna 10, puh. 957-13112.

Oulun kalatalouspiiri

Kauppurienkatu 23, 90100 Oulu 10 tai PL 106, 90101 Oulu 10, puh. 981-14101, Neuvontatoimistot: 93600 Kuusamo kk, puh. 989-2112.

Riitinkatu 5, 67100 Kokkola 10, puh. 968-12200.

Pirkanmaan kalatalouspiiri

PL 97, 33101 Tampere 10, puh. 931-300200.

Pohjois-Karjalan kalatalouspiiri

Koskikatu 11 C, 80100 Joensuu 10 tai PL 5, 80101 Joensuu 10, puh. 973-25281.

Satakunnan kalatalouspiiri

Itsenäisyydenkatu 35 A, 28130 Pori 13, puh. 939-412260.

Uutta kalastus- lakia



Kalatalouden Keskusliitto no 76

2. kunnassa muutoin kuin tilapäisesti asuva saa harjoittaa **onkimista** ilman maksuja oman kunnan alueella; 3. meressä ulkosaaristossa tai aavga selkää vasten olevalla yleiseen vesialueeseen kuulumattomalla vesialueella saa kunnassa muutoin kuin tilapäisesti asuva harjoittaa kalastuksenhoitomaksun suorittuaan **verkoilla muikun, kuoreen, silakan ja kilohailin kalastusta**; 4. meressä ulkosaaristossa tai aavaa selkää vasten olevalla myös kylään kuuluvalla vesialueella on kylässä muutoin kuin tilapäisesti asuvalla oikeus kalastuksenhoitomaksun suorittuaan harjoittaa **koukkukalastusta**, ei kuitenkaan pitkälläsiimalla ja heittoustimella.

Erityiseen lupaan perustuvat kalastusoikeudet:

1. kylässä muutoin kuin tilapäisesti asuvalla on oikeus saada vesialueen omistajalta kohtuullista maksua vastaan lupa omistajan osoittamalla alueella ja hänen määrämällään tavalla harjoittaa **kotitarve- ja virkistyskalastusta**;

2. vesialueen omistajan myöntämän onki- ja pilkintälupaa vaihtoehtona voidaan lunastaa postitoimipaikoista läänin alueen kattava **pilkintäkortti**. Pilkintäkortteja voidaan lunastaa useamman läänin alueelle. Onki- tai pilkintäkilpailun järjestäminen edellyttää kuitenkin aina lupaa kalastusoikeuden haltijalta.

Kunnassa tai kylässä tilapäisesti asuvalla tarkoitetaan henkilöä, joka ei omista siellä käytössään olevaa asuntoa tai ei ole asunut siellä yhtäjaksoisesti vähintään neljän viikon aikaa.

Pyydykset ja pyyntitavat

Lankapyydysten harvuus voidaan uuden kalastuslain mukaan mitata kahdella eri tavalla, solmujen välinä tai silmäkokona. Mittatikulla pyydysten silmäkokoa mitattaessa tulee silmäkoon useiden perättäisten silmien kohdalla olla sellainen, että pyydyksen silmän ollessa vedettynä hapaan pituussuuntaan leveydeltään kysymyksessä olevaa vähimmäismittaa osoittava mittaluku, jonka paksuus on 2 mm, helposti menee silmän läpi hapaan ollessa märkänä.

Näin mitattuna langasta kudotun pyydyksen pienimmän sallitun silmäkoon tulee olla:

1. silakkaa, kilohailia, muikkua ja kuoretta pyydyttäessä meressä 16 millimetriä
2. merilohta ja meritaimenta pyydyttäessä ajoverkossa sekä pintaan tai pinnan läheisyyteen ulottuvassa ankkuroidussa verkossa 157 millimetriä, lohipaunetissa sen silmällä otavassa osassa 127 millimetriä ja sen muussa osassa sekä muussa pyydyksessä 100 millimetriä.

Silakan, kilohailin, muikun ja kuoreen pyynnissä meressä käytettävien pyydysten silmäkoko voidaan määrittää myös siten, että määristä hapaasta mitatun yhdentoista perättäisen solmun välinen etäisyys

jaetaan kymmenellä, jolloin 16 mm:n silmäkokoa vastaava solmuvälimitta on 10 mm.

Kalastuskunta tai kalastusoikeuden haltija voi lain säätämässä rajoissa päättää muista pyydysharvuuksista ja mittaustavasta. Näistä päätöksistä on kalavesille aikovan syytä ottaa selkoa kalastuslupaa hankkiessaan.

Onkimista ja pilkkimistä ei saa ilman erityistä oikeutta harjoittaa viittäkymmentä metriä lähempänä selvällä merkillä varustettua, pyynnissä olevaa kiinteää pyydystä, isorysää tai verkkopyydystä eikä niin lähellä toisen asuttua rantaa, laituria, uimaranntaa tai muuta niihin verrattavaa aluetta, että siitä voi aiheutua rannan omistajalle tai haltijalle tarpeettomasti haittaa tai häiriötä. Avantoa ei saa tehdä viittäkymmentä metriä lähemmäksi jäätietä. Onkimista ja pilkkimistä harjoitettaessa on vältettävä aiheuttamasta haittaa tai häiriötä vesialueella harjoitettavalle muulle kalastukselle.

Selvä merkki: Katso kohtaa vesillä liikkuvan velvollisuudet.

Onkiminen on sellaista kalastusta, jota harjoitettaessa vapa tai siima on onkijan kädessä taikka käden ulottuvilla eikä vieheenä ole pilkki, uistin, perho tai muu keinotekoinen laite. Onkivavassa ei saa olla heittokalastukseen soveltuvaa kelaa.

Pilkkiminen on jäältä, kiinteältä alustalta tai paikalleen ankkuroidusta aluksesta tai laitteesta tapahtuvaa kalastusta pystysuunnassa liikuttelavaan siimaan kiinnitettyä pilkillä, siimaa kädessä pitäen tai lyhyehköä heittokalastukseen soveltumatonta vapaa käyttöä.

Katiskaa, rysää tai muuta kalanpyydystä ei saa asettaa veteen niin, että nielu on avoinna veden pinnan yläpuolella eikä myöskään säilyttää siten, että riista- tai muut eläimet voivat siihen joutua. **Kalastus atraimella**, harppuunalla tai niihin verrattavalla terällä, koukulla tai kärjellä varustetulla välineellä samoin kuin tulta tai valoa käyttäen haavilla on kielletty lohi- tai siikapitoisessa joessa, koskessa ja virtapaikassa sekä, jollei kalastusalueen valtuuskunta toisin määrää, huhtikuun 15 päivän alusta kesäkuun 20 päivän loppuun muissakin vesissä. Lohipitoisen vesistön koskessa ja virtapaikassa on koukkukalastus matosyöttä tai harrilautaa käyttäen kielletty.

Kalaväylä on pidettävä pitkäsiimaa ja muuta koukkupyydystä lukuunottamatta vapaana seisovista kalanpyydyksistä. Liikkuvalla rihmapyydyksellä kalastettaessa on yli puolet kalaväylästä pidettävä avoinna. Kalatiessä sekä sadan metrin matkalla sen tai kalan kulun turvaamiseksi rakennetun muun laitteen ylä- ja alapuolella on kaikenlainen kalastus kielletty.

Lohi- ja siikapitoisessa joessa sekä meressä viittä kilometriä lähempänä tällaisen joen suuta on kalastus liikkuvalla rihmapyydyksellä kielletty lukuunottamatta lippoamista rannalla tai rantaan liittyvältä kiinteältä alustalta. Kalastuspiiri voi antaa poikkeus-

lupia edellä oleviin määräyksiin.

Kalastuksessa ei saa käyttää **räjähdyksellä** tai muulla tavoin aikaansaatu painetta eikä myöskään **ampuma-aseita, huumaavia, myrkyllisiä** tai muutoin vesistöä pilaavia aineita eikä **sähkövirtaa**.

Rapuja saadaan säilyttää sumpuissa tai muissa vastaavissa laitteissa vain siinä järvestä, joessa tai purossa, mistä ne on pyydytetyt, äikkönkä näitä laitteita siirrettävä vesistöä tai sen osasta toiseen.

Kalastusta harjoitettaessa on vältettävä kaikkea sellaista, joka voi aiheuttaa rannan omistajalle tai haltijalle tarpeettomasti haittaa tai häiriötä.

Kalastuksen päätyttyä on pyydykset sekä niihin kuuluvat merkit ja muut kalastukseen käytetyt tarvikkeet, jotka eivät kuulu vesistössä laillisesti olevaan kiinteään kalastuslaitteeseen, viipymättä poistettava vedestä. Samoin on poistettava tarpeettomaksi käynyt turo tai muu kalaveden hoidossa, kalanviljelyssä tai saaliin säilytyksessä käytetty laite tai rakennelma.

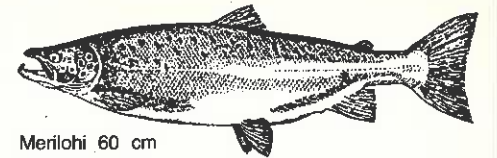
Rauhoitusajat ja alimmat mitat

Kalastusasetuksen (1116/82) mukaan

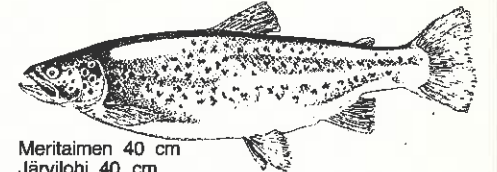
Kalalaji	Rauhoitus aika	Alimmat mitat cm
Harjus	1.4.—31.5.	25
Hauki	—	40
Kuha	1.6.—30.6.	37
Merilohi	Joessa, purossa, koskessa ja virtapaikassa	60
Järvilohi	1.9.—30.11. kuitenkin siten, että vavalla ja uistimella kalastettaessa on rauhoitus aika 11.9.—15.11.	40
Meritaimen	—	40
Järvitaimen	—	35
Purotaimen	—	—
Siika meressä	—	25
Nieriä Vuoksen vesistössä	11.9.—15.11.	40
Nahkiainen	1.4.—15.8.	—
Rapu	1.11.—21.7. klo 12	10

Luonnonvesissä pyydytetyjen kalojen alimmat mitat mitataan leuan päästä suoraksi ojennetun, yhteypuristetun pyrstöevän kärkeen ja ravun otsapiikin kärjestä suoraksi ojennetun pyrstön keskimmäisen kilven ulkoreunaan.

Sinä aikana, jona jokin kalalaji tai rapu on rauhoitettu, ei vedessä saa pitää pyydystä, joka on sen pyyntiä varten tehty tai erityisesti siihen sopiva.



Merilohi 60 cm

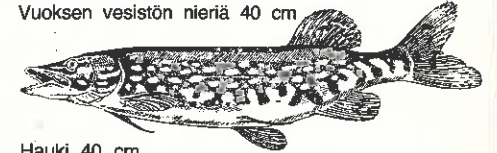


Meritaimen 40 cm

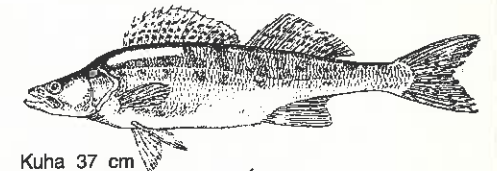
Järvilohi 40 cm

Järvitaimen 35 cm

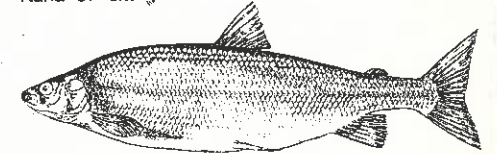
Vuoksen vesistön nieriä 40 cm



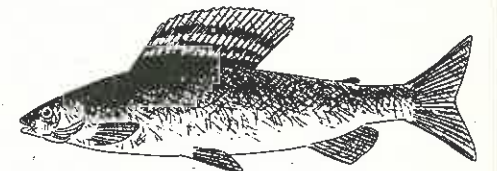
Hauki 40 cm



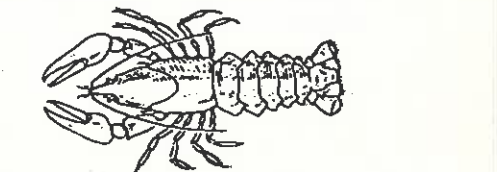
Kuha 37 cm



Siika meressä 25 cm



Harjus 25 cm



Rapu 10 cm