

**INARIJÄRVEN SÄÄNNÖSTELYN KALATALOUSVELVOITTEEN LUPAMÄÄRÄYKSET (Pohjois-Suomen ympäristölupavirasto 14.3.2000 nro 21/00/1)**

Inarijärven säännöstelystä aiheutuneiden vahinkojen ja haittojen takia suoritettavia korvauksia ja toimenpiteitä koskevat päätökset on annettu Pohjois-Suomen vesioikeudessa 18.12.1974 (nro 92/74/I) ja korkeimmassa hallinto-oikeudessa 27.11.1975 (nro 4671/75). Inarijärven säännöstelystä sen sivuvesistöille aiheutuneiden ja aiheutuvien vahinkojen korvaamiseksi sekä kalakantojen säilyttämiseksi on annettu Pohjois-Suomen vesioikeuden päätös 22.12.1982 (nro 81/82/I) ja korkeimman hallinto-oikeuden päätös 10.5.1984 (nro 2037/84).

Maa- ja metsätalousministeriö haki muutosta ym. päätöksiin 29.11.1999 (nro 4390/423/99). Pohjois-Suomen ympäristölupavirasto antoi lainvoimaiseksi tulleen päätöksensä 14.3.2000 (nro 21/00/1), jossa ympäristölupavirasto kumosi Pohjois-Suomen vesioikeuden päätöksen nro 92/74/1 lupamääräyksen 9, sellaisena kuin se on korkeimman hallinto-oikeuden päätöksellä nro 4671/75 muutettuna voimassa sekä vesioikeuden päätöksen nro 81/82/1 lupamääräyksen 1. Kumottujen määräysten sijaan ympäristölupavirasto määräsi seuraavan Inarijärveä ja sen sivuvesistöjä koskevan kalataloudellisen hoitovelvoitteen:

”Säännöstelyn vuoksi Inarijärven ja sen sivuvesistöjen kalakannoissa tapahtuneiden vahingollisten muutosten poistamiseksi ja vastaisten vahinkojen estämiseksi säännöstelyluvan haltijan on kalatalousviranomaisen hyväksymän suunnitelman mukaisesti istutettava vuosittain kalanpoikasia Inarijärveen ja sen sivuvesistöihin seuraavasti:

Inarijärveen yhteensä:

- a) 100 000 vaelluskokoista 20 cm:n pituisia taimenen- tai järvilohen poikasta,
- b) 250 000 1-kesäistä nieriän- tai harmaanieriän poikasta tai muiden paikallisiin olosuhteisiin soveltuvien nieriälajien poikasia,
- c) 1 000 000 1-kesäistä siian poikasta

Inarijärven sivuvesistöihin yhteensä:

d) vaelluskokoisia 20 cm:n pituisia järvitaimenen poikasia	
Ivalojoen vesistöön	9 200
Juutuanjokeen	230
Solojärveen	430
Matket- ja Kettujokeen	160
Paadarjärveen	2 200
Menesjokiin ja -järveen	1 000
Lemmenjokeen	1 200
Vaskojokeen	300
Tsiuttajokeen	150
Tsurnujokeen	80
Kyyneljokeen	50

e) 1-kesäisiä siian poikasia	
Ivalojoen vesistöön	84 000
Juutuanjokeen	200
Solojärveen	900
Matket- ja Kettujokeen	9 600
Paadarjokeen	4 500
Menesjokiin ja -järveen	1 700
Lemmenjokeen	3 700
Vaskojokeen	3 400

Istukkaina on mahdollisuuksien mukaan käytettävä istutusten kohteina olevien vesistöjen omia kalakantoja.

Kalatalousvelvoitteen vaikutuksia on tarkkailtava kalatalousviranomaisen hyväksymän ohjelman mukaisesti.

Istutusvelvoitetta voidaan muuttaa kalatalousviranomaisen hyväksymällä tavalla ja kun kalastusoikeuden haltijoita on riittävässä määrin kuultu istukkaiden lajin, koon, iän, määrän ja tässä päätöksessä tarkoitettujen istutusalueiden suhteen, mikäli olosuhteiden muuttumisen tai hoitotoimenpiteiden tarkkailusta saatujen tulosten perusteella muuttaminen katsotaan tarkoituksenmukaiseksi. Muutokset on tehtävä niin, ettei hoitovelvoitteen tulos huonone.

Kalatalousviranomainen tai kalastusoikeuden haltija voi saattaa kalatalousvelvoitteen muuttamista koskevan asian ympäristölupaviraston ratkaistavaksi."

**KALANPOIKASTEN ARVONMUUNTOTAULUKKO**

Istutettavien poikasten lukumäärä muunnetaan rahalliselta arvoltaan vastaavaksi velvoitepäästösten mukaisiksi poikasmääräksi käyttäen hyväksi ns. standardipoikasia (standardipoikasen koko on määritelty velvoitepäästösten pohjalta) sekä arvonmuuntotaulukkoa, joka perustuu Riista- ja kalatalouden tutkimuslaitoksen kalanviljelytuotteiden hinnaston erikokoisten poikasten hintasuhteisiin. Siian poikasten hintatasossa suhteessa petokalanpoikasiin on otettu huomioon paikallinen markkinahintataso.

Siian standardipoikasen on määritelty arvonmuunnon perustasoksi (kerroin 1,00). Vaelluskokoisen järvitaimenen standardikoko on 90 g (20 cm, kerroin 12,93), 1-kesäisen nieriän 5 g (7 cm, kerroin 2,29) ja 1-kesäisen pohjasiian 4 g (9 cm, kerroin 1,00).

Eri lajien ja erikokoisten poikasten määrien muunto tapahtuu seuraavalla kaavalla (arvonmuuntotaulukon poikasten koon osalta käytetään normaaleja pyöristyssääntöjä):

$$x \text{ kpl} = \frac{y \text{ kpl} * y \text{ arvo}}{x \text{ arvo}}$$

jossa

x kpl	=	istutettava määrä lajia ja kokoa x
x arvo	=	x istukseen arvo arvonmuuntotaulukon mukaan
y kpl	=	velvoitteessa määrätyn lajin istukasmäärä
y arvo	=	standardipoikasen arvo arvonmuuntotaulukon mukaan.

Esimerkiksi, jos Inarijärven taimenvelvoitteessa 10 000 kpl 90 g:n poikasia (arvo 12,93 / kpl) korvataan 160 g:n nieriöillä (arvo 18,27 / kpl), lasketaan istutettavien nieriöiden määrä seuraavasti:

$$\frac{10\,000 \text{ kpl} * 12,93 / \text{kpl}}{18,27 / \text{kpl}} = 7\,077 \text{ kpl}$$

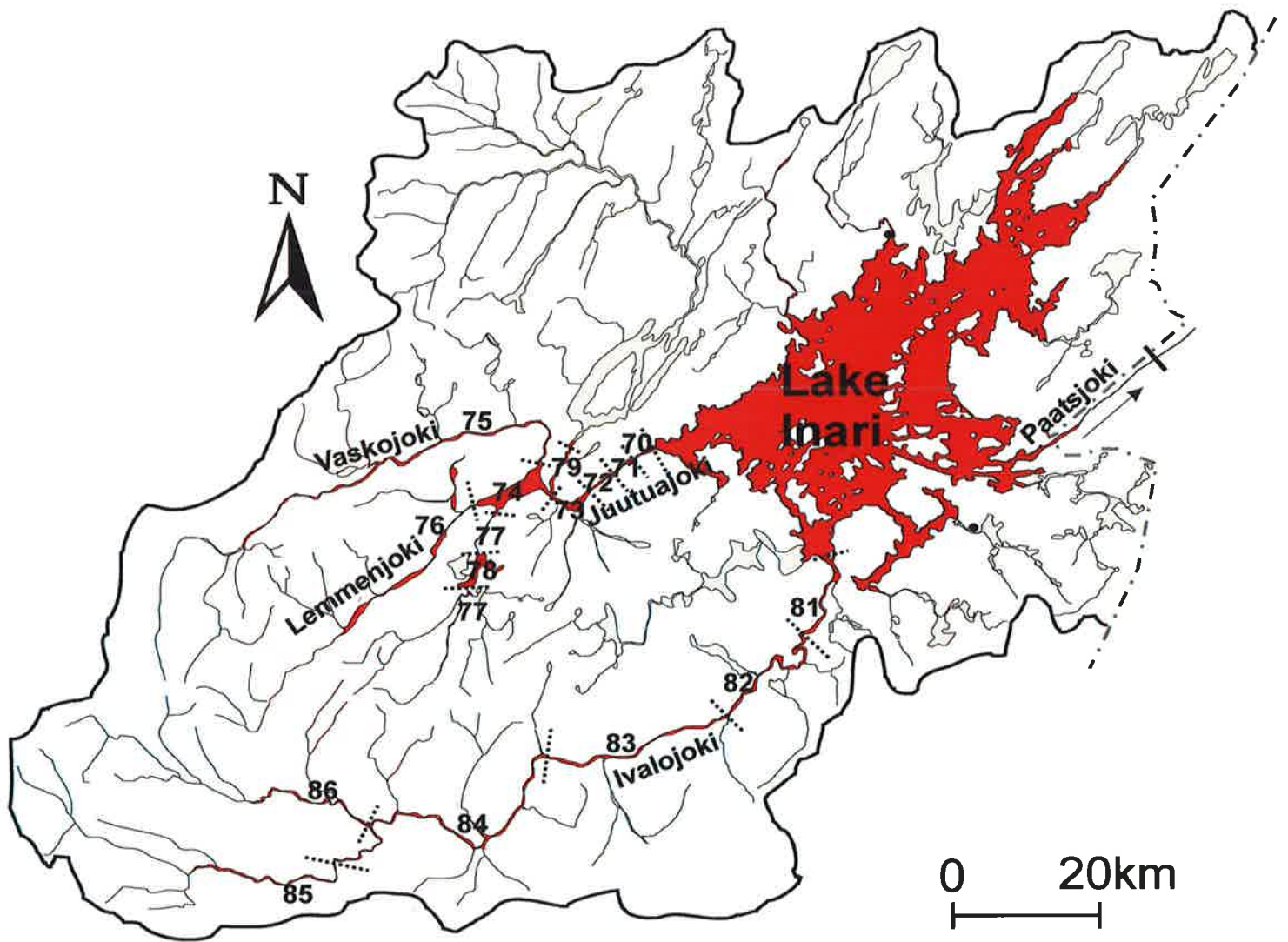
Vastaavasti, jos Inarijärven siikavelvoitteessa 250 000 kpl 4 g:n siianpoikasia (arvo 1,0 / kpl) korvataan 160 g:n nieriöillä (arvo 18,27 / kpl), lasketaan istutettavien nieriöiden määrä seuraavasti:

$$\frac{250\,000 \text{ kpl} * 1,0 / \text{kpl}}{18,27 / \text{kpl}} = 13\,683 \text{ kpl}$$

**KALANPOIKASTEN ARVONMUUNTOTAULUKKO**

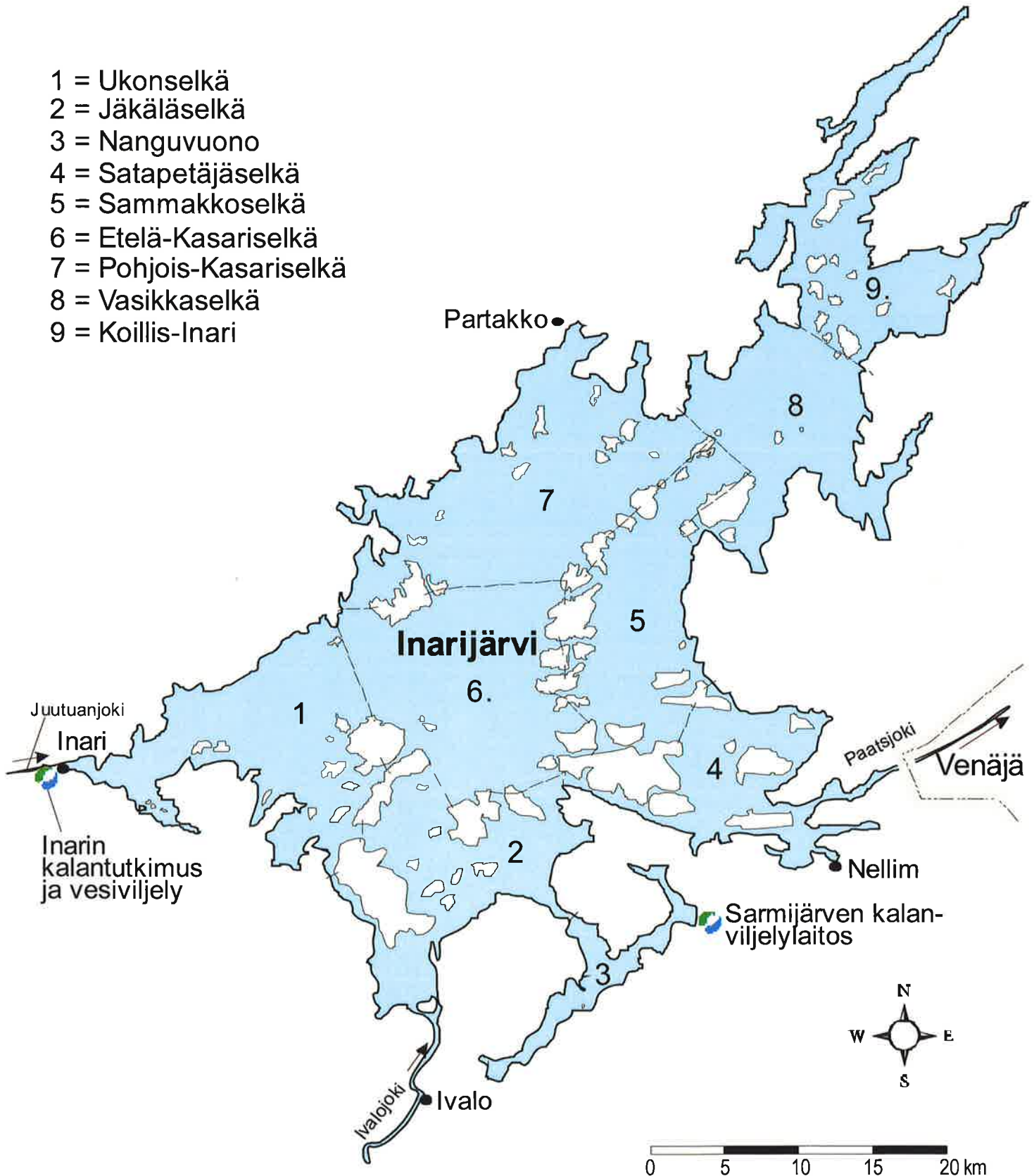
Voimassa 1.1.2006 alkaen. Välikokojen arvot määritellään normaaleilla pyöristyssäännöillä. Vaelluskokoisen järvitaimenen standardikoko on 90 g (20 cm, kerroin 12,93), 1-kesäisen nieriän 5 g (7 cm, kerroin 2,29) ja 1-kesäisen pohjasiaan 4 g (9 cm, kerroin 1,00).

KALAT grammaa	Taimen kpl	Nieriät kpl	Siika kpl
mäti ja vk-poikanen	0,19	0,19	0,027
1	0,55	0,87	0,37
2	0,87	1,31	0,62
3	1,14	1,68	0,84
4	1,40	2,00	1,00
5	1,65	2,29	1,13
6	1,88	2,55	1,26
7	2,12	2,79	1,38
8	2,37	3,03	1,50
9	2,60	3,25	1,62
10	2,84	3,46	1,74
11	3,07	3,66	1,85
12	3,32	3,86	1,96
13	3,57	4,06	2,07
14	3,82	4,24	2,18
15	4,05	4,41	2,28
16	4,32	4,59	2,38
17	4,61	4,80	2,48
18	4,94	5,04	2,57
19	5,31	5,37	2,66
20	5,69	5,69	2,75
25	6,10	6,10	
30	6,69	6,69	
35	7,33	7,33	
40	7,95	7,95	
45	8,70	8,70	
50	9,43	9,43	
60	10,25	10,25	
70	11,14	11,14	
80	12,05	12,05	
90	12,93	12,93	
100	13,79	13,79	
110	14,59	14,59	
120	15,37	15,37	
130	16,11	16,11	
140	16,87	16,87	
150	17,61	17,61	
160	18,27	18,27	
170	18,93	18,93	
180	19,61	19,61	
190	20,29	20,29	
200	20,89	20,89	
210	21,55	21,55	
220	22,21	22,21	
230	22,85	22,85	
240	23,43	23,43	
250	24,02	24,02	
260	24,59	24,59	
270	25,12	25,12	
280	25,62	25,62	
290	26,09	26,09	
300	26,59	26,59	
310	27,09	27,09	
320	27,57	27,57	
330	28,06	28,06	
340	28,52	28,52	
350	29,03	29,03	
360	29,53	29,53	
370	30,01	30,01	
380	30,50	30,50	
390	30,99	30,99	
400	31,47	31,47	
	isommat 31,47	isommat 31,47	isommat 2,75



## Inarijärven osa-alueet istutuksissa.

- 1 = Ukonselkä
- 2 = Jäkäläselkä
- 3 = Nanguvuono
- 4 = Satapetäjäselkä
- 5 = Sammakkoselkä
- 6 = Etelä-Kasariselkä
- 7 = Pohjois-Kasariselkä
- 8 = Vasikkaselkä
- 9 = Koillis-Inari



Velvoiteistutussuunnitelma vuodelle 2019							
Laji	Kanta	Ikä	Istutus- määrä kpl	Koko g	Velvoitemäärä standardi- poikasia kpl	Poikaserän muunto- kerroin	Standardi- poikasen muuntokerroin
<b>Taimenvelvoite, Inarijärvi</b>							
Järvitaimen	Juutuanjoki	3v	25 800	130	32 145	16,11	12,93
Järvitaimen	Siuttajoki	3v	2 000	160	2 826	18,27	12,93
			<b>27 800</b>		<b>34 971</b>		
<b>Ivalojoen taimenvelvoite</b>							
Järvitaimen	Ivalojoeki	3v	25 000	150	34 049	17,61	12,93
			<b>25 000</b>		<b>34 049</b>		
<b>Juutuanjoen vesistön taimenvelvoite</b>							
Järvitaimen	Juutuanjoki	3v	26 000	130	32 394	16,11	12,93
			<b>26 000</b>		<b>32 394</b>		
<b>Siuttajoen taimenvelvoite</b>							
Järvitaimen	Siuttajoki	1v	6 200	4	671	1,40	12,93
			<b>6 200</b>		<b>671</b>		
<b>Surnujoen taimenvelvoite</b>							
Järvitaimen	Siuttajoki	3v	67	160	95	18,27	12,93
			<b>67</b>		<b>95</b>		
<b>Kyyneljoen taimenvelvoite</b>							
Järvitaimen	Siuttajoki	3v	42	160	59	18,27	12,93
			<b>42</b>		<b>59</b>		
<b>Taimenvelvoite yhteensä</b>			<b>85 109</b>		<b>102 240</b>		
<b>Nieriävelvoite, Inarijärvi</b>							
Järvitaimen, kompensaatio	Juutua, järvi	3v	7 300	130	51 355	16,11	2,29
Järvitaimen, kompensaatio	Ivalojoeki, jokisuu	3v	4 000	150	30 760	17,61	2,29
<b>Nieriävelvoite yhteensä</b>			<b>11 300</b>		<b>82 115</b>		
<b>Siikavelvoite, Inarijärvi</b>							
Pohjasiika	Ivalojoeki	1k	150 000	4	150 000	1,00	1,00
Järvitaimen	Ivalojoeki, jokisuu	3v	11 000	150	193 710	17,61	1,00
Järvitaimen	Ivalojoeki	spa / vk	1 500 000		285 000	0,19	1,00
Järvitaimen	Juutuanjoki	spa / vk	1 440 000		273 600	0,19	1,00
Järvitaimen	Siuttajoki	spa / vk	80 000		15 200	0,19	1,00
					<b>917 510</b>		
<b>Juutuanjoen vesistön siikakompensaatio</b>							
Järvitaimen	Juutuanjoki	1v	9 000	4	12 600	1,40	1,00
	Juutuanjoki	spa / vk	60 000		11 400	0,19	1,00
					<b>24 000</b>		
<b>Ivalojoen siikavelvoite</b>							
Pohjasiika	Ivalojoeki	1k	84 000	4	84 000	1,00	1,00
<b>Siikavelvoite yhteensä</b>					<b>1 025 510</b>		
<b>Velvoitteet yhteensä</b>		<b>kpl</b>	<b>standardikpl</b>	<b>Kaikkien 3v taimenten kohdennus</b>			
<b>Taimenvelvoite 1v ja 3v</b>		<b>85 109</b>	<b>102 240</b>	JT Inarijärvi	JT Sivuvvedet	Jt Jokisuu	
<b>Nieriävelvoite, JT 3v kompensaatio</b>		<b>11 300</b>	<b>82 115</b>	33 209	6 000	62 000	
<b>Siikavelvoite, siika 0+</b>		<b>234 000</b>	<b>234 000</b>	33 %	6 %	61 %	
<b>Siikavelvoite, petokalakomp.</b>		<b>3 100 000</b>	<b>791 510</b>	yhteensä 101 209 kpl			
<b>Siikavelvoite yhteensä</b>			<b>1 025 510</b>				
<b>Istutukset yhteensä</b>			<b>kpl</b>				
<b>Järvitaimen</b>	eri kannat	spa/vk	3 080 000	Järvitaimen	kpl		
	Ivalojoeki	3v	40 000	1v	15 200		
	Juutuanjoki	1v	9 000	3v	101 209		
	Juutuanjoki	3v	59 100	Yhteensä	116 409		
	Siuttajoki	1v	6 200				
	Siuttajoki	3v	2 109				
<b>Nieriä</b>	Inarijärvi		0				
<b>Pohjasiika</b>	Ivalojoeki	1k	234 000				

**POHJASIAN VIJELYSUUNNITELMA INARIJÄRVEN KALATALOUSVELVOITTEeseen  
LUONNONRAVINTOLAMMIKOISSA VUODELLE 2019**

Lammikko	Pinta-ala ha	Vastakuoriutuneiden poikasten istutusmäärä kpl	Kesänvanhojen poikasten tuotantoarvio velvoitteeseen kpl	Muu tuotanto kpl	Istutusalue velvoitteeseen
Harjuntausjärvi	18,1	0	0		
Isojätkä	15,1	180 000	35 000	35 000	Jäkäläselkä, Ukonselkä
Matala-Harrijärvi	26,9	450 000	35 000	35 000	Jäkäläselkä, Ukonselkä
Nauramajänkä	33,0	500 000	84 000		Repojoki
Nokijärvi	17,1	0	0		
Joukhaisjärvi	17,2	0	0		
Tomminkämpplampi	8,7	0	0		
Pitkäjärvi	6,5	0	0		
Karlinkijärvi	6,2	0	0		
Tuolpujärvet	54,0	600 000	80 000		Väylä/Partakko, Ukonselkä
Yhteensä	202,8	1 730 000	234 000	70 000	



**INARIJÄRVEN KALATALOUSVELVOITTEEN MÄÄRÄRAHAESITYS VUODELLE 2019 (EUROINA, ALV 0 %)**

Menolaji	Vesiviljely ja toimipaikka	Tarkkailu- tutkimus	YHTEENSÄ
	euroa	euroa	euroa
PALKKAUKSET JA KORVAUKSET	260 000	136 000	<b>396 000</b>
MUUT TOIMINTAMENOT	150 000	14 000	<b>164 000</b>
TOIMITILAMENOT	170 000	0	<b>170 000</b>
<b>KOKONAISMENOT YHTEENSÄ</b>	<b>580 000</b>	<b>150 000</b>	<b>730 000</b>

Määrärahoissa on huomioitu Inarin kunnan kalatalouden kehittämisrahastolta ilmaiseksi saatava energia 1,3 milj kwh/vuosi