

METSÄHALLITUKSEN PÄÄTÖS MH 1191/2017/05.04.00

kalastuslupia koskevista alueellisista kiintiöistä Utsjoen kunnassa vuosille 2017 - 2019

Tenojoen vesistön lohen ja taimenen nousualueita koskevista erillisten lupien kiintiöstä Utsjoen kunnassa vuosille 2017 - 2019

Annettu Vantaalla 20.4.2017

Päätös

Metsähallitus on vahvistanut seuraavat aluekohtaisia kalastuslupia koskevat kiintiöt sekä lohen ja taimenen nousualueiden erillisiä lupia koskevat kiintiöt Metsähallituksen hallinnassa olevilla valtion vesialueilla käytettäväksi kalastukseen. Vahvistettuja kiintiöitä on noudatettava lupia myönnettäessä tai annettaessa muutoin kalastusoikeuksia. Aluekohtaisten kalastuslupien osalta päätöksessä on eritelty vapakalastusta ja pyydyskalastusta koskevat alueelliset kiintiöt. Lohen ja taimenen nousualueiden erillisten lupien kiintiöt on eritelty lupa-alueittain. Lupa-alueiden kiintiöt on ilmoitettu verkkomäärinä, lupavuorokausina tai lupamäärinä.

Kalastuslain (379/2015) 45 §:n nojalla Metsähallitus on pyytänyt lausunnon kalastuksen järjestämisestä ja kalastuslupien myöntämisessä noudatettavista periaatteista Metsähallituksesta annetun lain (234/2016) 39 §:ssä tarkoitettulta neuvottelukunnalta. Utsjoen osalta kalastuksen järjestäminen käsiteltiin neuvottelukunnassa marraskuussa 2016 ja huhtikuussa 2017.

Saamelaiskäräjistä annetun lain (974/1995) 9 §:n mukaisen neuvotteluelvoitteen nojalla viranomaiset neuvottelevat saamelaiskäräjien kanssa kaikista saamelaisten kotiseutualuetta koskevista laajakantoisista ja merkittävistä toimenpiteistä. Neuvotteluelvoitteen täyttämiseksi asianomaisen viranomaisen on varattava Saamelaiskäräjille tilaisuus tulla kuulluksi ja neuvotella asiasta. Saamelaisten kotiseutualuetta koskevasta kiintiöpäätöksestä käytiin 28.9.2016 neuvottelu Metsähallituksen ja Saamelaiskäräjien välillä. Utsjoen osalta kalastuksen järjestäminen käsiteltiin uudelleen 18.4.2017.

Metsähallituksen päätöksellä (MH 4134/2016/05.04.00) 18.11.2016 asetettiin kalastuskiintiöt Enontekiön ja Inarin kunnan osalta. Utsjoen osalta kiintiöt jätettiin ko. päätöksellä kokonaan vahvistamatta. Tällä päätöksellä vahvistetaan kiintiöt aiemman päätöksen perusteiden mukaisesti myös Utsjoen osalta.

Kuntalaisten (Inari, Utsjoki, Enontekiö) kalastuslain 10§:n 1 mom. nojalla myönnettävät maksuttomat kalastusluvut ovat nykyisen kalastuslain mukaisesti henkilökohtaisia. Lupien määräksi/kiintiöksi koko Ylä-Lapissa on arvioitu 10 000 kpl vuosille 2017-2019. Kuntalaisten kalastuslupia, jotka olivat aikaisemmin ruokakuntakohtaisia, oli myönnetty koko Ylä-Lapin alueelle vuosina 2014-2016 noin 4000 kappaletta. Näistä noin 400 lupaa kohdistui Utsjoen kunnan alueelle. Maksullisia virkistyskalastuslupia (vapakalastus) on myyty tunturivesille lohen nousualueen ulkopuolelle noin 600 kpl vuosittain. Maksullisia verkkokalastuslupia on myyty seuraaviin vajaan kalastettuihin järviin: Iso Mustajärvi, Pulmankijärvi ja Luomusjärvet.

Kiintiöt vahvistetaan erikseen tunturivesiin (vapa- ja verkkokalastus) sekä lohen- ja taimenen nousualueille. Nousualueiden rajojen määrittämisessä on sovellettu Tenon ja sen sivuvesien

kalastussäännön mukaisia alueita. Lohen ja taimenen nousualueiden sanalliset kuvaukset on esitetty liitteessä 1.

Kuntalaisten kalastuksen määrä on otettu huomioon maksullisten vapakalastuslupien ja verkkokalastuslupien kiintiöissä. Vapakalastuslupia myydään lohen ja taimenen nousualueiden ulkopuolella oleville tunturivesialueille. Verkkokalastuslupia myydään vajaasti kalastettuihin järvivesiin muiden lajien kuin lohen ja taimenen kalastukseen.

Lohen ja taimenen nousualueille myydään vuorokausilupia seuraaviin Tenojoen sivuvesiin: Utsjoen pääuomaan Mierasjärveen asti, Kevojokeen, Kuoppilasjokeen ja Vetsijokeen. Muihin lohen ja taimenen nousualueisiin kuuluviin sivuvesistöihin lupia ei myydä.

VAPAKALASTUSLUVAT (EI KOSKE KUNTALAISTEN MAKSUTONTA KALASTUSLUPAA)

Lupa-aluekohtaiset ohjeelliset vapakalastuskiintiöt vuosittain 2017-2019

Kunta	Lupa-alue	Lupien määrä vuosittain
Utsjoki	1574 Utsjoen erämaa*	700 lupaa

*Kartta alueesta on liitteessä 2.

PYYDYSLUVAT (EI KOSKE KUNTALAISTEN MAKSUTONTA KALASTUSLUPAA)

Pyydysluvat Inarin, Enontekiön ja Utsjoen kunnissa, vuosikiintiö 2017 - 2019

Kunta	Lupa-alue	Verkkojen määrä
Utsjoki	Utsjoen tunturivedet	100 verkkoa (enint. 4 verkkoa/lupa)

LOHEN JA TAIMENEN NOUSUALUEIDEN ERILLISTEN LUPIEN KIINTIÖT KALASTUSLAIN 10 § 2 MOMENTIN MUKAISISSA VESISTÖISSÄ

Lupa-aluekohtaiset lohen ja taimenen nousualueiden erillisten lupien ohjeelliset kiintiöt vuosittain 2017 - 2019

Kunta	Lupa-alue	Lupavuorokausien määrä vuosittain
Utsjoki	Utsjoki Mierasjärveen asti	225
Utsjoki	Kevojoki	100
Utsjoki	Kuoppilasjoen vesistö	25
Utsjoki	Vetsijoki	150

Sellaiselle lohen ja taimenen nousualueeseen kuuluvalle lupa-alueelle tai sen osalle, jossa on kalastusalueen tai tulevan kalatalousalueen tekemä ja viranomaisen vahvistama tai lainsäädäntöön

perustuva kalastuskielto tai kalastusrauhottaminen, ei myönnetä erillisiä lupia kalastuskiellon tai -rauhottamisen voimassa ollessa.

Perustelut

Yleistä

Tämä kiintiöpäätös perustuu metsähallituslain 18 §:ään (kalastuslupia koskevat alueelliset kiintiöt) ja kalastuslain 10 §:n 2 momenttiin (lohen ja taimenen nousualueille myönnettävät erilliset luvat) sekä muuhun jäljempänä esitettävään säädöksiin siten, että kalastuslain 1 §:n tarkoitus toteutuu Metsähallituksen hallinnoimilla valtion vesialueilla Utsjoen kunnassa. Kalastuslain 10 §:n 2 momentin mukaan Tenojoen vesistön lohen ja taimenen nousualueita koskevat erilliset luvat valtion vesialueille myöntää Metsähallitus. Erillisten lupien kiintiöinti perustuu metsähallituslain 18 §:ään, jonka nojalla Metsähallitus voi vahvistaa aluekohtaiset kiintiöt kalastuslain 5 §:n mukaiseen tarkoitukseen Metsähallituksen hallinnassa olevilla alueilla.

Kaupallista kalastusta (ammattikalastusta) ja kalavesien vuokrausta koskevat päätökset tehdään virkamiespäätöksinä siten kuin metsähallituslain 18 §:ssä säädetään. Kaupallinen kalastus kuuluu KL:n 10 § mukaisiin kalastuslupiin.

Metsähallitus on kiintiöitä vahvistaessaan ottanut huomioon kalastuslain 6 §:n mukaiset erityisperusteiset kalastusoikeudet, kalastuslain 7 §:n mukaisen onkimisen, pilkkimisen ja viehekalastuksen, kalastuslain 10 §:n Enontekiön, Inarin tai Utsjoen kunnassa vakinaisesti asuvan korvauksettoman kalastuksen.

Kiintiöt on vahvistettu varovaisuusperiaatteella siten, ettei sanottuja oikeuksia loukata. Tämä tapahtuu varovaisuusperiaatteella sekä toteutuneesta lupamyynnistä ja -käytännöistä muodostuneen kokemuksen pohjalta. Kalastuslain 7 §:n mukainen kalastusrasitus (onkiminen, pilkkiminen, viehekalastus kalastonhoitomaksun nojalla) kalastusalueilla on huomioitu kiintiöinnissä Riista- ja kalatalouden tutkimuslaitoksen ja vuodesta 2015 alkaen Luonnonvarakeskuksen (Luke) keräämän kalastusaluekohtaisen kalastus- ja saalisaineiston perusteella (Toivonen ym. 2002, Seppänen ym. 2011a, 2011b).

Lupakiintiöiden määrittelyssä on käytetty hyväksi kalatalouden suunnittelu- ja seurantajärjestelmää, johon jokainen Metsähallituksen luvalla kalastanut voi antaa saalispalautteen kalastuksestaan (Luhta 2008). Kertyneet saalispalautteet raportoidaan kohteittain sekä lupa-alueittain järjestelmässä. Pidempiaikaisen yksikkösaalisaineiston kertyessä voidaan jatkossa arvioida myös kalakannan koossa ja rakenteessa tapahtuvia muutoksia lupa-alueilla (Rahikainen 1999).

Pyydyslupakiintiö kattaa Metsähallituksen luvilla tapahtuvan pyydyskalastuksen. Pyydyslupa-alueilla tapahtuva kaupallinen kalastus on huomioitu kiintiöinnissä. Mikäli pyydyslupa-alueissa jää vuotuista pyydyslupakiintiöitä käyttämättä, voidaan kalavesien hoidon ja kaupallisen kalastuksen edistämiseksi kiintiötä tarvittaessa käyttää myös kaupalliseen kalastukseen ja päinvastoin.

Kalavarojen kestävä käyttö sekä kalastuksen ohjaus ja säätely

Metsähallituksen hallinnassa olevien valtion vesien kestävä kalastuksen enimmäismäärä on mitoitettu parhaaseen käytettävissä olevaan tietoon perustuen. Mitoituksessa on hyödynnetty Ylä-Lapin vesistöjä koskevaa tieteellistä tutkimus- ja seurantatietoa kalakantojen tilasta sekä varovaisuusperiaatetta soveltaen tieteellisiin tutkimustuloksiin tai paikalliseen kalastajatietoon nojautuvaa perusteltua arviota. Lisäksi on huomioitu Metsähallituksen kalastuslupamyynnistä ja -käytännöistä kertynyttä kokemusta kalakantojen tilasta ja kestävästä hyödyntämisestä vesistöalueiden muun kalastusoikeuden nojalla tapahtuva kalastus huomioon ottaen.

Kalastuskiintiöitä vahvistettaessa on lisäksi perusteena ollut se, että kalastusta harjoittaessa pyritään kalastuslain 1 §:n mukaisesti turvaamaan kalavarojen kestävä ja monipuolinen tuotto, kalakantojen luontainen elinkierto sekä kalavarojen ja muun vesiluonnon monimuotoisuus ja suojelu ja että kalakantaa käytetään hyväksi järkipärisesti ja ottaen huomioon kalataloudelliset näkökohdat.

Vesialuekohtainen yksityiskohtainen kalastuksen ohjaus ja säätely tapahtuvat Metsähallituksen lupamyyntiohjeilla ja lupakohtaisilla erityisehdoilla mm. pyyntiä tai pyydystä koskevilla rajoituksilla. Kalastusluvissa on erikseen mainittu mahdolliset kohdekohtaiset rajoitukset. Tyypillisiä vesialuekohtaisia rajoituksia pyydysluvissa ovat verkon silmäkorajoitukset sekä ajalliset ja/tai alueelliset pyyntirajoitukset. Vapakalastusluvissa tyypillisiä erityisehtoja ovat lupakohtaiset saalisrajoitukset, kalojen pyyntimittarajoitukset sekä ajalliset ja alueelliset pyyntirajoitukset tai kalastustapaa koskevat säännöt.

Kiintiöinnissä huomioon otetut erityisperusteiset kalastusetuudet valtion vesillä

Metsähallituksen kiintiöiden määrityksessä on otettu huomioon kalastuslain 6 §:n mukaiset erityisperusteiset kalastusetuudet valtion vesialueilla kalastuslain 43 §:ssä ja 44 §:ssä säädetyllä tavalla.

Erityisten kalastusetuusalueiden osalta kestävän kalastuksen enimmäismäärä on otettu huomioon kalastuslain 43 §:n 2 momentin mukaisesti. Momentissa säädetään, että valtiolle kuuluvaan vesialueeseen sisältyvällä erityisellä kalastusetuusalueella kalastusoikeus jakautuu siten, että puolet kalastusetuusalueen kestävän kalastuksen enimmäismäärästä kuuluu valtiolle ja puolet erityisperusteisten kalastusetuuksien osakaskiinteistöille. Valtiolle kuuluva osuus erityisten kalastusetuusalueiden kestävän kalastuksen enimmäismäärästä on kohdennettu kuntalaisten maksuttomien lupien nojalla harjoittamaan kalastukseen, yleiskalastukseen sekä vapa- ja pyydyskalastukseen kalastuslain edellyttämän kestävän käytön mukaisesti.

Erityisten kalastuspaikkojen osalta kestävän kalastuksen enimmäismäärä on otettu huomioon kalastuslain 44 §:n 1 momentin mukaisesti kokonaisuudessaan kalastusetuuden nauttijoille kuuluvana.

Kiinteistön osuus talolle vahvistetusta erityisperusteisesta kalastusoikeudesta ilmenee maanmittauslaitoksen kiinteistörekisteristä. Kalastusoikeutta voi käyttää osuusluvun mukaisesti vahvistetuilla alueilla.

Lohen ja taimenen nousualueiden lupakiintiöt valtion vesillä Tenojoen vesistöalueella

Kiintiön asettaminen vesistökohtaisesti tukee keskeisten vaelluskalavesistöjen kalastuksen järjestämistä. Lupavuorokaudet on mitoitettu ja kohdennettu Tenon vesistöalueen sisällä vesistön arvioitu nykyinen tuotantokyky ja kalaston luontainen elinkierto huomioon ottaen. Valtion vesien käyttöä tulee ohjaamaan jatkossa lohikantojen hoitosuunnitelma.

Kiintiöiden laskemisessa on käytetty hyväksi Tenojoen sivuvesien pitkän ajan saalismääriä (1976-2016) ja aiempaa kuntalaisten maksuttomilla kalastusluvilla toteutunutta kalastuksen määrää. Aiemman kalastuksen määrää on leikattu Tenojoen kalastussopimuksen tavoitteiden toteuttamiseksi. Pienempien sivujokien kalastuspaineesta ja saalismääristä ei ole saatavilla riittävän tarkkoja tietoja, joten niille ei myydä varovaisuusperiaatteen mukaisesti lupia ollenkaan. Lohen kalastuksen kestävyys turvaaminen tapahtuu lupakiintiön mitoituksella sekä lohen saaliskiintiöllä. Vapakalastukseen asetetaan kiintiöksi yksi lohi/lupa/vrk. Tenon sivuvesien kalastuksen toimeenpanossa huomioidaan reunaehtona uusi vahvistettava Tenojoen sivuvesien kalastussääntö ja Utsjoen kalastusalueen esittämät pyyntirajoitukset. Kiintiöitä ei oteta käyttöön mahdollisilla rauhoitusalueilla ollenkaan.

Kevon luonnonpuiston kalastuksesta säädetään eräistä valtion omistamille alueille perustetuista kansallispuistoista ja luonnonpuistoista (18.12.1981/923) annetun asetuksen 6 pykälässä, jonka mukaan

Kevon luonnonpuistossa on sallittu paikallisille asukkaille kalastus. Tällä säännöksellä valtion toimivaltaa rajataan siten, että kalastuslupia voidaan myöntää vain paikkakuntalaisille. Erityisperusteista kalastusetuutta voi käyttää kuitenkin asuinpaikasta riippumatta.

Kiintiöpäätöksen kesto

Tämä päätös on tehty 3-vuotiseksi, koska ei ole ennalta nähtävissä merkittäviä muutoksia kalastuksen paikalliskäytössä tarkastelujaksolla ennen tulevien kalatalousalueiden järjestäytymistä, eikä vuosittain uudistettavaan kiintiöön ole erityisiä perusteita. Lisäksi kalastuslupatodistukset, jotka Inarin, Utsjoen ja Enontekiön kuntalaiset ovat kalastuslain 10 §:n 1 momentin mukaan oikeutettuja saamaan maksutta, kirjoitetaan kolmivuotiskaudelle 2017 - 2019. Sen sijaan erilliset luvat lohen ja taimenen nousualueille sekä vapakalastus- ja pyydyskalastusluvat myönnetään vuosittain, mutta niitä koskeva lupakiintiö vahvistetaan kolmivuotiseksi.

Lähteet

- Laakkonen, M. 2011. Kalastuspäiväkirja kokoaa saalistiedot. *Suomen Kalastuslehti* 5/2011. S. 20-21.
- Luhta, P-L. 2008. Evä@ parempiin kalavesiin. *Suomen Kalastuslehti* 4/2008. s. 23-25.
- Länsman, M., Kuusela J., Ollila, J. & Johansen N. 2014. Tenojoen kalastus- ja saalistilastoinnin vertailua Suomessa ja Norjassa 2013. *RKTL:n työraportteja* 20/2014. 29 s.
- Länsman, M. & Niemelä, E. 1995. Ulkopaikkakuntalaisten virkistyskalastus Kalldas-, Boratbocka- ja Vetsijoessa 1984-1994. *Kala- ja riistaraportteja* 25. Riista- ja kalatalouden tutkimuslaitos, Helsinki. 17 s. + 2 liitettä.
- Länsman M. ja Niemelä E. 2010. Lohenkalastus Tenojoen sivuvesissä. *Riista- ja kalatalous – Selvityksiä* 2/2010. Riista- ja kalatalouden tutkimuslaitos, Helsinki. 26 s.
- Maa- ja metsätalousvaliokunnan mietintö 2017. MmVM 2/2017 vp - HE 239/2016 vp.
- Rahikainen, M. 1999. Kalakannan runsauden arviointi yksikkösaaliin perusteella. s. 161-169. Teoksessa: Böhling, P. & Rahikainen, M. (toim.) - *Kalataloustarkkailu – periaatteet ja menetelmät*. Riista- ja kalatalouden tutkimuslaitos, Helsinki. 303 s.
- Seppänen, E., Toivonen, A.-L., Kurkilahti, M. & Moilanen, P. 2011a. Suomi kalastaa 2009 – Vapaa-ajankalastus kalastusalueilla. *Riista- ja kalatalous – Tutkimuksia ja selvityksiä* 1/2011. 56 s.
- Seppänen, E., Toivonen, A.-L., Kurkilahti, M. ja Moilanen, P. 2011b. Suomi kalastaa 2009 – vapaa-ajankalastuksen saaliit kalastusalueittain. *Riista- ja kalatalous – Tutkimuksia ja selvityksiä* 7/2011. 53 s.
- [Tenojoen lohikantojen tila 2015](#). Tenojoen vesistön lohiseuranta- ja tutkimustyöryhmän raportti.
- Toivonen, A-L., Moilanen, P. & Railo, E. 2002. Suomi kalastaa 2001 – kalastusrasitus kalastusalueilla. *Kala- ja riistaraportteja* 266. Riista- ja kalatalouden tutkimuslaitos, Helsinki. 52 s. + 4 liitettä.

Lainkohdat

Laki Metsähallituksesta (234/2016), 5 §, 18 §, 39 §
Kalastuslaki (379/2015), 1 §, 5 §, 6 §, 8 §, 10 §, 36 §, 41 §, 43 §, 45 §, 48 §, 63 §, 133 §
Valtioneuvoston asetus kalastuksesta (1360/2015)
Laki saamelaiskäräjistä (974/1995), 4 §, 9 §
Saamen kielilaki (1086/2003)
Asetus Tenojoen kalastuspiirin sivuvesistöjen kalastussäännöstä (405/1990)
Luonnonsuojelulaki (1096/1996), 15 §, 19 §

Muutoksenhaku

Tähän päätökseen tyytymätön saa hakea siihen valittamalla muutosta Pohjois-Suomen hallinto-oikeudelta siten kuin hallintolainkäyttölaissa (586/1996) säädetään.
Valitusosoitus on liitteenä.

Päätöksen täytäntöönpano

Tämä päätös voidaan panna täytäntöön muutoksenhausta huolimatta.
Muutoksenhakuviranomainen voi kuitenkin kieltää päätöksen täytäntöönpanon.

Päätöksen tiedoksianto

Tämä päätös saatetaan tiedoksi yleistiedoksiantonä. Päätös pidetään nähtävänä 31.05.2017 saakka Metsähallituksen Ivalon palvelupisteessä (Ivalontie 10, 99800 Ivalo), Ylä-Lapin luontokeskus Siidassa (Inarintie 46, 99870 Inari) sekä lisäksi Metsähallituksen www.eräluvut.fi -sivuilla. Asiakirjan nähtäväksi asettamisesta ilmoitetaan Virallisessa lehdessä sekä sanomalehdissä Helsingin Sanomat ja Lapin Kansa.

Erätalousjohtaja



Jukka Bisi

Ylitarkastaja

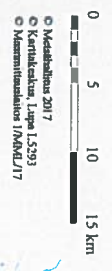


Mika Laakkonen

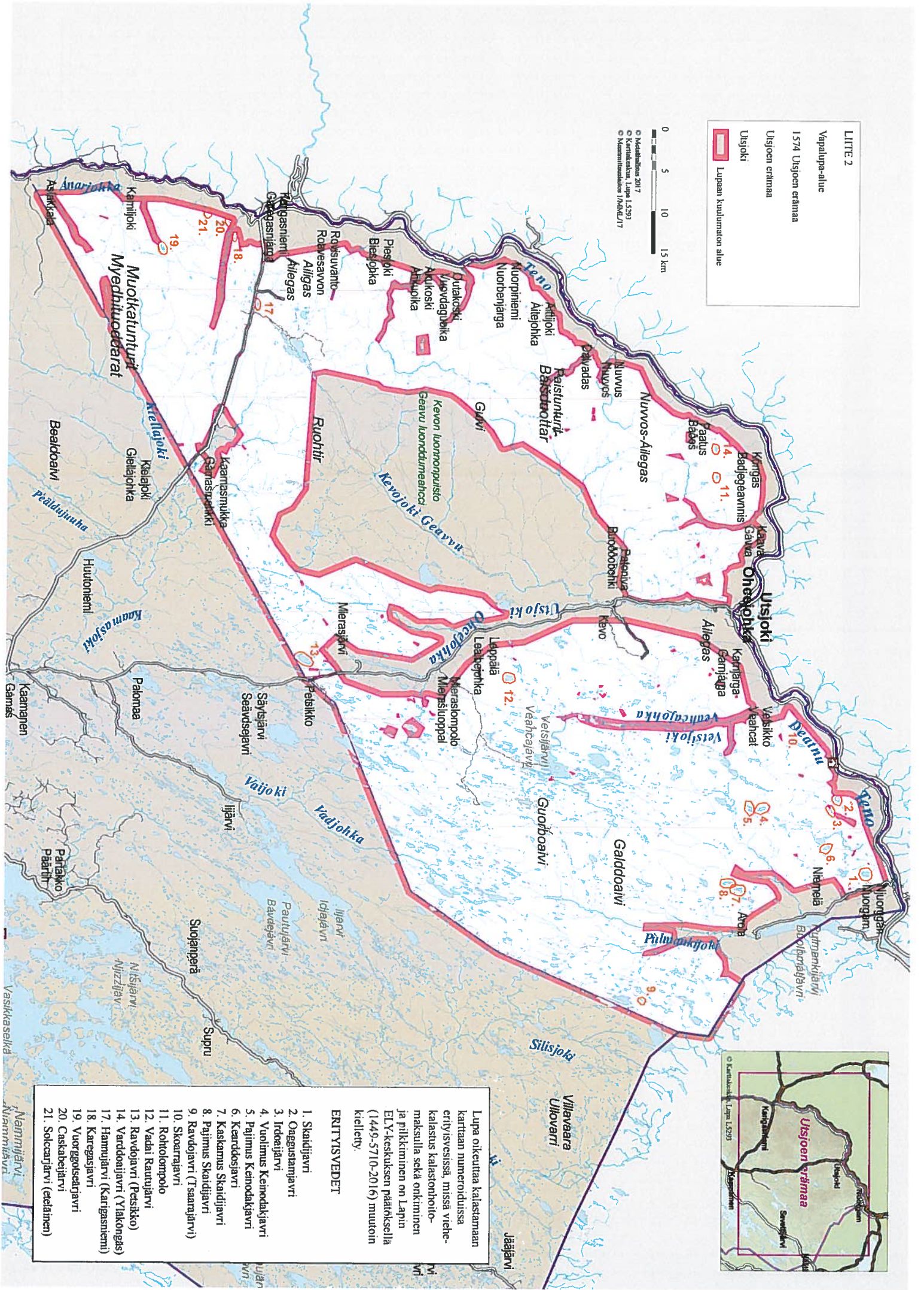
LIITE 1

Lohen ja taimenen nousualueet Tenojoen vesistöissä: 1) Pulmankijärvi, Kaldautsjoki Luovosvarjoen suuhun asti, Ylä-Pulmankijoki Yläputoukselle asti, Luossajoki Luossajärveen asti, Morevesjoki neljä kilometriä ylävirtaan laskukohtasta Ylä-Pulmankijokeen sekä Skiihpajoki ensimmäiseen lompoloon asti; 2) Vetsijoki Vetsijärveen asti ja Vaisjoki Vaisluoppaliin saakka; 3) Utsjoki Mierasjärveen asti, Tsarsejoki Linkinjokisuuhun asti sekä Kevojoki Fiellujokisuuhun asti ja Cuoggajoki Vuogojavresta laskevaan jokeen asti; 4) Koahppelasavdejojoki Pirkejokisuuhun asti, Pirkejoki Yläputoukseen asti sekä Goaskinjoki Goaskinjavriin saakka ; 5) Nilijoki 13 kilometriä toiselle kivikkokentälle asti; 6) Akujoki putoukselle asti; 7) Karigasjoki viisi kilometriä Luomusjokisuusta ylävirtaan; 8) Kuoldnajoki; 9) Vuomajoki.

LITTE 2
 Vapalupa-alue
 1574 Utsjoen erittama
 Utsjoen erittama
 Utsjoki
 Lupa- ja kuntunnaon alue



© Matkailualue 2017
 © Karttakauppa, Lupa 1,5293
 © Maanmittauslaitos I/MML/17



Lupa oikeuttaa kalastamaan karttaan numeroidussa erityisessä, missä viehekalastus kalastonhoito-maksulla sekä onkinninen ja pilkkiminen on Lapin ELY-keskuksen päätöksellä (1449-5710-2016) muutoin kielletty.

ERITYISVEDET

1. Skaidijärvi
2. Oageuslamajärvi
3. Irdoajärvi
4. Vuorimus Keimodakajärvi
5. Pajimus Keimodakajärvi
6. Keardosajärvi
7. Kaakamus Skaidijärvi
8. Pajimus Skaidijärvi
9. Ravdoajärvi (Tsaarajärvi)
10. Skoarajärvi
11. Rohiojompola
12. Vadai Rautajärvi
13. Ravdoajärvi (Pestsikko)
14. Varddoajärvi (Ylakongas)
17. Hannujärvi (Karttasniemi)
18. Karttasjärvi
19. Vuorogoseajärvi
20. Caskarajärvi
21. Solcarajärvi (selänen)

VALITUSOSOITUS

(Laki Metsähallituksesta 21 §)

Tähän päätökseen tyytymätön voi hakea siihen muutosta valittamalla hallinto-oikeuteen kirjallisella valituksella.

Valituskirjelmän sisältö ja allekirjoittaminen

Valituskirjelmässä, joka osoitetaan hallinto-oikeudelle, on ilmoitettava seuraavat asiat:

- valittajan nimi ja kotikunta
- päätös, johon haetaan muutosta
- miltä kohdin päätökseen haetaan muutosta ja mitä muutoksia siihen vaaditaan tehtäväksi sekä perusteet, joilla muutosta vaaditaan
- postiosoite ja puhelinnumero, joihin asiaa koskevat ilmoitukset valittajalle voidaan toimittaa.

Jos valittajan puhevaltaa käyttää hänen laillinen edustajansa tai asiamiehensä tai jos valituksen laatijana on joku muu henkilö, valituskirjelmässä on ilmoitettava myös tämän nimi ja kotikunta.

Valittajan, laillisen edustajan tai asiamiehen on allekirjoitettava valituskirjelämä.

Valituskirjelmän liitteet

Valituskirjelmään on liitettävä:

- päätös, johon haetaan muutosta valittamalla, alkuperäisenä tai jäljennöksenä
- todistus siitä, minä päivänä päätös on annettu tiedoksi, tai muu selvitys valitusajan alkamisen ajankohdasta
- asiakirjat, joihin valittaja vetoaa vaatimuksensa tueksi, jollei niitä ole jo aikaisemmin toimitettu viranomaiselle
- asiamiehen valtakirja, jollei asiamiehenä toimi asianajaja tai yleinen oikeusavustaja.

Valitusaika

Valitus on tehtävä 30 päivän kuluessa päätöksen tiedoksisaannista. Valitusaikaa laskettaessa tiedoksisaantipäivää ei oteta lukuun.

Tiedoksisaantipäivä lasketaan seuraavasti:

- jos päätös on luovutettu asianomaiselle, asianomaisen asiamiehelle tai lähetykselle, tiedoksisaantipäivä ilmenee päätöksessä olevasta leimasta
- jos päätös on lähetetty postitse saantitodistusta vastaan, tiedoksisaantipäivä ilmenee saantitodistuksesta
- jos päätös on postitettu tavallisena kirjeenä, sen katsotaan tulleen tiedoksi seitsemäntenä päivänä postituspäivästä, jollei muuta ilmene

- jos päätös on toimitettu tiedoksi muulla tavalla jollekin muulle henkilölle kuin päätöksen saajalle (sijaistiedoksianto), katsotaan päätöksen saajan saaneen päätöksen tiedoksi kolmantena päivänä tiedoksianto- tai saantitodistuksen osoittamasta päivästä
- jos päätös tai kuulutus sen nähtävänä pitämisestä on julkaistu virallisessa lehdessä tai julkisella kuulutuksella ilmoitustaululla, katsotaan tiedoksisäännin tapahtuneen seitsemäntenä päivänä siitä päivästä, jolloin kuulutus virallisessa lehdessä on julkaistu tai kuulutus pantu ilmoitustaululle.

Valituskirjelmän toimittaminen

Valituskirjelmän voi toimittaa hallinto-oikeudelle henkilökohtaisesti, postitse maksettuna postilähetyksenä, faksina, sähköpostilla tai asiamiestä tai lähettiä käyttäen. Postittaminen tapahtuu lähettäjän vastuulla. Valituksen on saavuttava viranomaiselle virka-aikana ennen 30 päivän valitusajan päättymistä, jotta valitus voidaan tutkia. Jos valitusajan viimeinen päivä on pyhäpäivä, lauantai, itsenäisyyspäivää, vapunpäivä, jouluaatto tai juhannusaatto, valitusaika jatkuu kuitenkin vielä seuraavan arkipäivän virka-ajan päättymiseen.

Hallinto-oikeuden yhteystiedot

Pohjois-Suomen hallinto-oikeus
Isokatu 4, 90100 Oulu
(PL 189, 90101 Oulu)
Puhelin: 029 56 42800
Faksi: 029 56 42841
Sähköposti: pohjois-suomi.hao@oikeus.fi